

# **Användarhandbok för PCI-modem**

---

---

# Innehåll

<b>IINTRODUKTION .....</b>	<b>3</b>
DET HÄR BEHÖVER DU FÖR ATT KUNNA ANVÄNDA FAXMODEMET .....	3
<b>INSTALLERA PCI-FAXMODEMET .....</b>	<b>4</b>
WINDOWS 95/98/ME/2000.....	4
WINDOWS NT 4.0.....	4
INSTALLERA DRIVRUTINERNA.....	5
INSTALLERA FAXMODEMKORTET .....	7
SLUTFÖRA INSTALLATIONEN.....	9
<b>VIKTIG INFORMATION TILL DIG SOM HAR ETT V.92-MODEM</b> <b>.....</b>	<b>12</b>
<b>UPPGRADERING AV FAST PROGRAMVARA.....</b>	<b>14</b>
<b>KOMMUNICERA MED FAXMODEMET .....</b>	<b>15</b>
ANSLUTA TILL INTERNET .....	15
INSTÄLLNINGAR FÖR KOMMUNIKATIONSPROGRAM .....	15
INITIALISERINGSSTRÄNGAR OCH AT-KOMMANDON.....	16
<b>FELSÖKNING.....</b>	<b>18</b>
PROBLEM MED PLUG AND PLAY-INSTÄLLNING I WINDOWS 18	
ANDRA FELSÖKNINGSTIPS .....	21
<b>BILAGA: AVINSTALLERA MODEMDRIVRUTINER .....</b>	<b>32</b>
<b>VIKTIG INFORMATION.....</b>	<b>34</b>

---

## Introduktion

*Den här modemhandboken ger mer djupgående information än den SnabbGuide som också medföljer modempaketet. Den borde innehålla all information du behöver för att använda och felsöka ditt nya modem. Se innehållsförteckningen för de olika avsnitten.*

---

### Det här behöver du för att kunna använda faxmodemet

**Kontrollera att du förutom denna handbok även fått följande:**

- PCI-faxmodem
- Telefonkabel
- En CD-ROM-skiva eller diskett(er) med installationsprogram, modemdrivrutiner och kommunikationsprogram.

**Du behöver även följande:**

- En dator med minst 16 MB RAM-minne (32 MB rekommenderas) och med minst 5 MB ledigt hårddiskutrymme
- Ett ledigt PCI-uttag
- En CD-ROM-enhet för programvara som levereras på CD-ROM-skiva
- Windows® 95, 98, Me, 2000 eller NT 4.0 operativsystem
- Ett telefonjack som modemmet kan anslutas till för att ringa ut och ta emot samtal
- En skruvmejsel för att ta av och sätta tillbaka höljet på datorn

---

## Installera PCI-faxmodemet

---

### Windows 95/98/Me/2000

Vi har förenklat installationen av modemmet genom att tillhandahålla ett InstallShield®-program som du **måste** köra **innan** du installerar faxmodemkortet.

InstallShield-programmet installerar drivrutinsfiler och gör inställningar i din dator så att den kan känna igen det nya modemmet. När du startar om datorn efter det att du installerat modemmet finns de filer som Windows behöver för att slutföra installationen redan på din hårddisk. Fortsätt läsa under avsnittet på sid 5.

---

### Windows NT 4.0

Vi har förenklat installationen av modemmet för datorer som kör Windows NT 4.0. Ordningföljden för installation i Windows NT 4.0 är emellertid tvärt emot den för andra Windows-miljöer. Här måste du **först** installera ditt nya faxmodemkort och **sedan** köra InstallShield®-programmet. För att påbörja installationen, gå till avsnittet **Installera faxmodemkortet** på sid 7.

---

## Installera drivrutinerna

- 1** Din dator skall vara påslagen. Stäng alla eventuellt aktiva applikationsprogram.

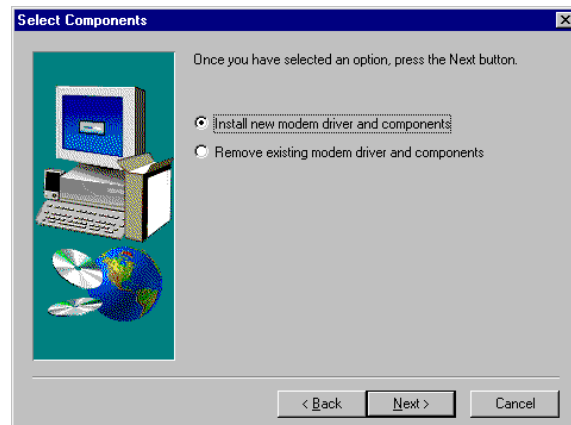
Sätt i medföljande CD-ROM-skiva i CD-ROM-enheten. CD-ROM-skivan bör starta automatiskt inom några sekunder och visa installationsskärbilden.

Om CD-ROM-skivan inte startar automatiskt:

- Klicka på ikonen för **Den här datorn** på Skrivbordet; dubbelklicka därefter på ikonen för CD-ROM-enheten.
- Om installationsprogrammet inte startar omedelbart, dubbelklicka på filen **launch.exe**.

- 2** När installationsskärbilden visas, klicka på knappen **PCI-drivrutiner [PCI Drivers]**.

För Windows NT kommer du även att se nedanstående dialogruta. Kontrollera att alternativknappen **Installera ny modemdrivrutin och komponenter [Install new modem driver and components]** är markerad och klicka på **Nästa**.



Installationsprogrammet körs och kopierar drivrutinsfilerna automatiskt till din hårddisk. Klicka på **Slutför** när du anmodas göra det.

**3** **Användare av Windows 95/98/Me/2000:** Följ anvisningarna i avsnittet **Installera faxmodemkortet** på sid 7.

**Användare av Windows NT 4.0:** Gå till avsnittet **Slutföra installationen** på sid 9.

---

## Installera faxmodemkortet

Följ nedanstående anvisningar för att installera faxmodemkortet.

**Obs!** Om din dator redan har ett modem installerat rekommenderar vi att du först avinstallerar drivrutinerna för det modemmet. Se **Bilagan**, sid 32.

**1** Innan du påbörjar installationen av hårdvaran, stäng alla aktiva program och avsluta Windows om du inte redan gjort det. Stäng därefter av datorn och dra ur nätkabeln från vägguttaget. Sätt inte i kontakten eller slå på datorn innan du är färdig med installationen av hårdvaran.

**2** Ta av datorns hölje.

**Obs!** Om du inte vill ha kvar ditt gamla modem i datorn tar du bort det nu. Ta först bort de telefonkablar som är anslutna till modemkortet. En kabel går till din telefon. Den kan du använda med ditt nya faxmodem. Den andra kabeln är till telefonlinjen i ett vägguttag. Byt ut den mot den kabel som medföljer ditt nya faxmodem. Skruva sedan ur skruven som håller modemkortet på plats och dra ut kortet.

**3** På datorns baksida skruvar du ur skruven som håller täckplåten till ett ledigt PCI-uttag och tar bort täckplåten. (Spara skruven.)



Hantera inte ett internt modemkort med telefonkabeln ansluten till det. Den spänning som uppstår vid ringsignal kan vara skadlig.

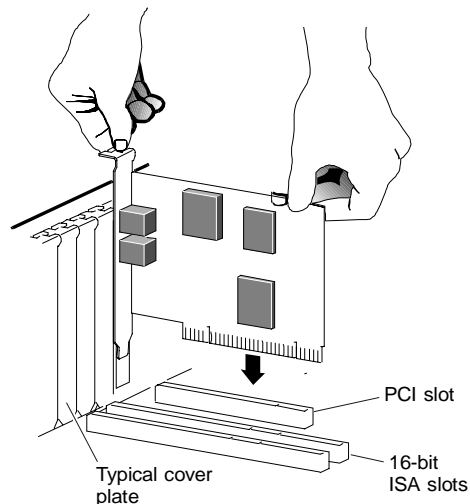


#### FÖRSIKTIGHET

#### Skydd mot statisk elektricitet

Statisk elektricitet kan skada din dators modemkomponenter. Innan du tar ur modemmet från påsen som skyddar modemmet från statisk laddning, bör du vidröra datorns metallhölje för att ladda ur statisk elektricitet hos dig själv.

- 4** Ta ur ditt nya faxmodem från skyddspåsen och anteckna modemets serienummer i tabellen på sid 34 i denna handbok.
- 5** Skjut in faxmodemet ända in i det lediga PCI-uttaget. Se följande illustration:



PCI slot = PCI-uttag, Typical cover plate = Typisk täckplåt

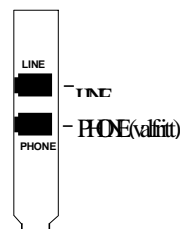
16-bit ISA-slots = 16-bitars ISA-uttag

Kontrollera att kortets bakre ände (med det mindre guldändade området) ansluts korrekt. Om du har ett stående hölje (tower eller mini-tower) med ett vertikalt

monterat moderkort, lägg datorn på sidan så att du kan skjuta modemkortet rakt in. Kontrollera också att hållaren på sidan går i 'spåret' och skruva sedan fast hållaren i datorn med den skruv du tog bort tidigare.

**6** Sätt tillbaka datorns hölje.

**7** Anslut telefonkabeln: Anslut ena änden av kabeln till uttaget märkt **LINE** och den andra änden till ett telefonuttag (vanligtvis det vägguttag som du använder för att ansluta din telefon). Anslut din telefon till uttaget **PHONE** om du vill använda en telefon på samma linje.



**8** Anslut datorns nätkabel till nätuttaget och slå på datorn.

**9** **Användare av Windows 95/98/Me/2000:** När Windows operativsystem startar känner det av det nya faxmodemet. Och då installationsprogrammet redan installerat erforderliga filer i datorn kommer du att se Windows rapportera om uppdatering. Du behöver emellertid inte göra någonting. Om du ser en dialogruta som visar meddelandet **Ingen digital signatur hittades** kan du ignorera meddelandet och klicka på **Ja**. Fortsätt nu till avsnittet Slutföra installationen nedan.

**Användare av Windows NT 4.0:** Gå till avsnittet **Installera drivrutinerna** på sid 5.

---

## Slutföra installationen

Slå på datorn igen om du inte redan gjort det. Gör sedan följande för att slutföra installationen:

**1** Öppna **Kontrollpanelen** och dubbelklicka på ikonen **Modem** eller ikonen **Telefon och modem [Phone and**

**Modems].** Klicka på raden som visar ditt nya modem och därefter på knappen **Egenskaper**.

Ställ in värdet för **Högsta hastighet** till den högsta hastigheten som finns tillgänglig (antagligen 115 200). Det värdet anger hastigheten för den interna kommunikationen mellan datorn och faxmodemet.

**2** Klicka på fliken **Diagnoser**. Markera porten som visas vid ditt nya faxmodem och klicka på **Mer info** eller **Fråga modem [Query Modem]**.

Värdena för **Port** och **Avbryt** i fönstret **Portinformation** antecknar du i tabellen **Viktig information** på sid 34.

Detta steg testar modemmet genom att skicka frågor med **AT**-kommandon. En lista med svar betyder att ditt nya modem är korrekt anslutet.

**VIKTIGT!** Om du redan hade ett modem installerat i din dator måste du göra inställningar i dina applikationsprogram så att de känner igen det nya modemmet. Instruktioner för detta finns på sid 18. I annat fall fortsätter du med nedanstående avsnitt **Installera kommunikationsprogramvara**.

<p><b>Tips!</b> Om faxmodemet inte fungerar, stäng av datorn och slå på den igen. Det kan hjälpa Windows att identifiera och aktivera de rätta drivrutinerna. Om det inte hjälper att starta om datorn, se under avsnittet <b>Felsökning</b> på sid 18.</p>
---

## Installera kommunikationsprogramvaran

Medföljande CD-ROM-skiva (eller disketter) inkluderar kommunikationsprogramvara som har enkel peka-klicka-installation. CD-ROM-skivan innehåller även onlinehjälp. Kör CD-ROM-skivan nu. Du installerar inte drivrutiner bara önskat kommunikationsprogram.

Om du har ett V.92-modem bör du, efter det att du installerat CD-ROM-skivans programvara, läsa avsnittet **Viktig information till dig som har ett V.92-modem** på sid 12 i denna handbok. Om du inte har ett V.92-modem är du nu klar att börja använda modemmet.

---

## Viktig information till dig som har ett V.92-modem

Med ett V.92-modem, liksom med tidigare standard V.90-standard, beror anslutningshastigheten på själva telefonlinjen och på din internetoperatör. För att förbättra kompatibiliteten upptäcker detta modem automatiskt om det skall använda V.92, V.90 eller ett långsammare läge när det ansluter till internetoperatören.

Ditt V.92-modem har följande funktioner:

- **Snabbanslutning:**  
Ett V.92-modem kommer ihåg linjeförhållandena för det senast uppringda numret och använder denna information för att försöka förkorta anslutningstiden.
- **Modemet i vänteläge:**  
Du kan välja att ta emot röstsamtal när du är uppkopplad. Du kan besvara ett inkommande röstsamtal och sätta internetuppkopplingen i vänteläge, om din internetleverantör stödjer denna funktion och du har gjort rätt inställningar i kommunikationsprogramvaran.
- **Snabbare uppladdningshastighet:**  
Uppladdningshastigheten kan ökas från 33,6 kb/sekund till maximalt 48 kb/sekund. (Faktisk hastighet varierar beroende på linjeförhållandena.)
- **V.44 datakompression:**  
Med V.44-standarderna kan du surfa på webben och överföra data med högre hastighet.

För att utnyttja ditt V.92-modem maximalt, gör följande:

1. Kontakta din internetoperatör för att få ett telefonnummer till en V.92-anslutning hos operatören.

2. Koppla upp dig till vår webbplats för nyheter om V.92-uppdateringar. Om du ser att det finns tillgängliga uppdateringar, följ nedanstående anvisningar för att uppgradera ditt modem.

**Obs!** Om du vill göra manuella ändringar i det sätt på vilket ditt modem ansluter tittar du i tabellerna för AT-kommandon som börjar på sid 26 i avsnittet **Felsökning**.

---

## Uppgradering av fast programvara

Modemets fasta programvara kan lätt uppgraderas med nya koder och funktioner. Uppgraderar gör du genom att ladda ned den nya programvaran från vår webbplats och köra ett program som medföljer. Innan du ansluter till den första V.92-webbplatsen rekommenderar vi att du laddar ned den senaste fasta programvaran för ditt modem.

Vi rekommenderar även att du registrerar ditt modem hos oss så att vi kan meddela dig via e-post när vi har ny programvara tillgänglig.

---

## Kommunicera med faxmodemet

Fax- och kommunikationsprogramvaran som medföljde modemmet gör inställningarna automatiskt och skickar eventuellt erforderliga kommandon till modemmet.

Du bör emellertid läsa det här avsnittet om du vill lära dig vissa generella fakta om hur programvaran fungerar med ditt faxmodem eller om du tänker använda ditt nya modem med annan programvara.

---

## Ansluta till Internet

För att ansluta till Internet och webben måste du beställa en onlinetjänst av t ex America Online (AOL), CompuServe eller en internetoperatör. Det bästa stället att börja på för att göra detta är på CDn som kom med modemmet. Den innehåller tjänster som du kan prova på.

Onlinetjänster tillhandahåller installationsprogram som gör beställning av tjänsten mycket enkel. Internetoperatörer tillhandahåller eller rekommenderar vanligtvis den webbläsare som krävs för att få åtkomst till deras tjänst. De tillhandahåller även instruktioner och programvara så att du skall kunna göra erforderliga inställningar för ditt konto.

**Obs!** Det kan hända att du måste göra inställningar i dina applikationsprogram så att de känner igen ditt nya modem; se avsnittet **Felsökning**, sid 18, om du behöver hjälp.

---

## Inställningar för kommunikationsprogram

Om du får problem när du skall konfigurera kommunikationsprogramvara kan följande avsnitt vara till hjälp.

När du gör inställningar i vissa äldre program kan du bli anmodad att skriva in viss information. Standardinställningarna som finns i de

flesta program är mestadels rätt för användning med det här modemmet och du behöver därför inte ändra dem.

Skulle du emellertid bli anmodad att välja "modemtyp" i en meny och du inte ser det här modemmet listat med sitt namn väljer du den beskrivning som bäst passar på modemmet, som t ex **V.92-modem**, **56K-modem** eller det generiska **Klass 1 modem**.

Välj högsta baudhastighet som din programvara och serieport stödjer (dock aldrig över 115 200 bps). All kommunikation mellan datorn och faxmodemmet sker då med den valda höga hastigheten, oberoende av modem-till-modem-hastigheten.

Om det finns ett avsnitt i din programvara som heter "Terminalinställningar" eller liknande skall du välja alternativet **Använd flödesreglering** och **Maskinvara (RTS/CTS)**.

Alternativet för automatisk avkänning av överföringshastighet (**auto baud detect**) skall inte väljas.

Om din faxprogramvara ger dig möjlighet att välja mellan faxdrivrutiner av **Klass 1** och **Klass 2** väljer du **Klass 1**.

Slutligen finns det vissa program som ställer frågan **Sänd initialiseringssträng om CD hög?**. Välj då **Ja**. Om du inte gör det kan det hända att faxmodemmet inte får rätt initialiseringssträng.

---

## Initialiseringssträngar och AT-kommandon

En initialiseringssträng är en grupp inställningar för **AT**-kommandon som sänds till faxmodemmet så snart du startat en (kommunikationsprogramvaran. Programvaran fastställer vilka kommandon som bör inkluderas i initialiseringssträngen på grundval av vilket modem du valt för kommunikationssessionen. Dessa kommandon gäller hela kommunikationssessionen såvida programvaran inte sänder andra kommandon som ersätter dem.

Kommunikationsprogramvaran använder andra **AT**-kommandosträngar för alla kommandon som sänds till modemmet. Detta märker du emellertid inte eftersom det sker i bakgrunden.

Ibland kan du behöva lägga till ytterligare **AT**-kommandon till initialiseringssträngarna. På URL-adressen **www.modems.com** hittar du en tabell med **AT**-kommandon. Klicka på **Reference** och sedan på **AT Command Sets**.

Om den programvara du använder rekommenderar en viss initialiseringssträng för det här modemmet bör du använda den. Om din programvara inte listar det här modemmet och ingen initialiseringssträng föreslås använder du följande sträng: **AT &F**.

Om du har tjänsten Samtal väntar inkopplad kan du inaktivera den funktionen genom att lägga till koden för inaktivering, följt av ett komma, i upprigningssträngen eller i upprigningsprefixet i din programvara.

Om din programvara inte hanterar **AT**-kommandon automatiskt bör det finnas ett ställe där du kan skriva in **AT**-kommandon i inställningarna. I vissa fall kan du emellertid behöva skriva in **AT**-kommandona direkt till faxmodemet. Det gör du i ett datakommunikationsprogramms terminalläge.

Mer tips om **AT**-kommandon hittar du i avsnittet **Felsökning**.

#### ***Använda terminalläge för att skriva in AT-kommandon***

Starta datakommunikationsprogrammet.

Byt till terminalläge. (Annan terminologi för terminalläge är kommandoläge, lokalt läge, direktläge). Titta i dokumentationen för programmet för ytterligare instruktioner.

Skriv **AT** plus det kommando du behöver och tryck **Enter**. Skärmen visar **OK**.

När du är färdig kan du återgå till datakommunikationsprogrammets standardläge. Se programvarans dokumentation om du behöver hjälp.

För att återställa modemets fabriksinställning skriver du, i terminalläge, **AT &F** och trycker **Enter**.

---

## Felsökning

Om ditt modem slutar att fungera, läs först det här avsnittet noggrant innan du kontaktar kundtjänst. Dessutom finns det en lista med frågor och svar på CD-ROM-skivan som du kan läsa.

### Viktigt—Om din dator redan hade ett modem installerat

Du måste göra inställningar i dina applikationsprogram så att de känner igen ditt nya modem. Det gör du på följande sätt:

- **Användare av Fjärranslutning:**  
Klicka på **Den här datorn** på Skrivbordet och dubbelklicka därefter på ikonen **Fjärranslutning**. Dubbelklicka på ikonen **Ny anslutning**, välj ditt nya V.92-modem i listan och följ anvisningarna.
- **Användare av America Online:**  
I AOL-gränssnittet, klicka på knappen **Setup**. Klicka därefter på knappen **Expert Setup** och välj fliken **Devices** och dubbelklicka på det nya V.92-modem du installerat. Klicka på **OK** och därefter på **Close**.

---

### Problem med Plug and Play-inställning i Windows

Under vissa förhållanden kan det hända att Plug and Play-installation inte fungerar i Windows 95/98/Me/2000. Windows hjälpfunktion har emellertid ett utmärkt verktyg för att diagnostisera och lösa många problem.

1. Klicka på ikonen **Den här datorn** på Skrivbordet.
2. Välj kommandot **Hjälpavsnitt** i **Hjälp**-menyn. Windows visar nu dialogrutan **Windows Hjäl**.

3. Välj fliken **Innehåll**. Obs! Windows Me och 2000 har ett hjälpsökningsalternativ som du kan välja istället; du kan t ex söka på "hårdvarukonflikt".
4. Klicka på **Felsökning**. (I Windows 98 måste du också klicka på **Windows 98 Felsökare**.) Klicka därefter på den rubrik som motsvarar problemet.
5. Följ anvisningarna för att fastställa och lösa en hårdvarukonflikt.

Detta borde lösa problemet. Kom ihåg att anteckna din COM-portinställning. Gå till sid 9 för att slutföra installationen.

Om du fortfarande har problem kan det bero på att du har en äldre dator som inte är helt Plug and Play-kompatibel. Använd tillvägagångssättet i följande avsnitt för att försöka lösa situationen.

#### **Frigöra resurser i BIOS med Windows 95/98/Me/2000**

Det här är litet mer komplicerat än ovanstående tillvägagångssätt, men med hjälp av dokumentationen till din dator bör du kunna avhjälpa de problem som återstår.

1. Stäng alla aktiva program. Stäng av datorn och starta om den genom att klicka på **Start** och sedan på **Avsluta och Stänga av datorn**. Slå från strömmen och vänta i ca 5 sekunder innan du slår på den igen.
2. När datorn går genom startprocessen visar den en tangentkombination som du kan använda för att gå in i programmet **BIOS Setup**. Gå in i programmet BIOS Setup och inaktivera COM2. Titta i dokumentationen till din dator om anvisningarna på skärmen inte vägleder dig fullt ut. **Obs!** Det är inte alla datorer som använder BIOS-inställningar för att styra COM-portarna. Kontrollera i datorns dokumentation för att se om du i stället måste ställa om datorns byglar eller omkopplare.
3. Anteckna och spara den nya COM-portinställningen och avsluta programmet **Setup**.
4. BIOS startar automatiskt om din dator.

5. Gå in i **Start**-menyn och välj **Inställningar** och **Kontrollpanelen**.
6. Dubbelklicka på **System**-ikonen.
7. Klicka på fliken **Enhetshanteraren**.  
Gå till **Portar** (COM & LPT) och klicka på plustecknet (+). Nu visas alla portar.
8. Markera **Kommunikationsport (COM2)**. Klicka på knappen **Ta bort**. Det tar bort den enhet som tilldelats porten COM2.
9. När Windows visar varningen **Bekräfta borttagning av enhet** klickar du på **OK**.
10. Dubbelklicka på **Modem** i fönstret **Enhetshanteraren**.
11. Dubbelklicka på ikonen för ditt faxmodem.
12. Klicka på fliken **Resurser**.
13. Avmarkera kryssrutan **Använd automatisk inställningar**.
14. Bläddra igenom de olika grundkonfigurationsalternativen tills du hittar den som visar **Indata-/utdataintervall 02F8 - 02FF**. Det är COM2. Listrutan **Enheter i konflikt** skall ange **Inga konflikter**. Om det finns konflikter, ta kontakt med teknisk support.
15. Om det inte finns några konflikter stänger du fönstret **Egenskaper för modem** och **Kontrollpanelen** genom att klicka på **OK** i båda fönstren.
16. Avsluta Windows och stäng av datorn. Slå sedan på den igen. **Det kan vara viktigt att du stänger av datorn helt**. Att bara starta om Windows kan göra att BIOS inte registrerar ändringarna på rätt sätt.

Om Windows hittar din andra serieport kan det hända att försök görs att tilldela denna port till COM2, utan att lyckas eftersom ditt faxmodem redan använder denna systemresurs.

---

## Andra felsökningstips

### VIKTIGT!

Om du behöver formatera om din hårddisk eller installera om Windows 95/98/Me/2000, **måste du först fysiskt ta bort ditt modem.**

Installera därefter drivrutinerna och sedan modemmet som en nyinstallation enligt anvisningarna i denna handbok.

**Problem:** Din dator

- **startar inte, eller**
- **känner inte av ditt PCI-faxmodem, eller**
- **ger inget svar i Kontrollpanelen | Modem | Diagnoser.**

**Åtgärd:** Ditt PCI-faxmodem är en BIOS- och drivrutinsberoende enhet. Ibland tilldelas modemmet av misstag en IRQ (avbrottsbegäran) som redan används av en annan enhet.

Det kan hjälpa att installera modemmet i ett annat kortuttag på datorn.

Du kan även kontrollera om din dator har en tillgänglig IRQ om du har andra enheter anslutna till din dator. Gå till **Inställningar | Kontrollpanelen | System | Enhetshanteraren**. Markera **Dator**, klicka på **Egenskaper** och se om det finns någon tillgänglig IRQ. Alla avbrottsnummer (IRQ-nummer) från 0 till 15 som inte redan har någon enhet tilldelad är tillgänglig för användning.

**Användare av Win95B, Win98, WinMe och Win2000:** När PCI IRQ-styrning är aktiverad dirigerar Windows PCI avbrottsbegäran till enheter som t ex ditt modem. Det kan emellertid hända att de avbrottsbegäran som

Windows tilldelar ditt modem kommer i konflikt med datorns BIOS.

Du inaktiverar IRQ-styrning i datorer med dessa operativsystem i **Kontrollpanelen | System | Enhetshanteraren | Systemenheter | PCI-buss | IRQ-styrning** och avmarkerar kryssrutan Använda IRQ-styrning. Om det PCI-modem du installerat är listat, markerar du det och klickar på **Ta bort** och startar därefter om datorn. Om detta inte inaktiverar "IRQ-hållare för PCI-styrning" kontaktar du Microsofts tekniska support.

**Tilldela en avbrottsbegäran (IRQ):** Det är endast datorer med uppdaterad BIOS som kan tilldela en tillgänglig avbrottsbegäran (IRQ) till PCI-uttaget på moderkortet. Titta i dokumentationen till datorn eller till moderkortet för att ta reda på numret på PCI-uttaget.

**Om du har ett moderkort baserat på ett chipset från VIA:** Datorer med denna chipset, särskilt de som har Windows 98 installerat, har ofta problem med installation av PCI-modem om inte VIAs miniportsdrivrutin för IRQ-routing har installerats.

Om det inte finns någon information i datorndokumentationen som talar om ifall ditt moderkort är baserat på ett chipset från VIA måste du titta på själva moderkortet. Om moderkortet är baserat på ett chipset från VIA kan du ladda ned VIAs miniportsdrivrutin för IRQ-routing på: [www.via.com.tw/support/faq.htm](http://www.via.com.tw/support/faq.htm).

**Problem:** **Det ser ut som ditt modem installeras i Windows 95, 98, Me, 2000 eller NT 4.0, men Windows kan sedan inte hitta det.**

**Åtgärd:** Om din dator har ett modem inbyggt i moderkortet kan det hända att Windows installerar det när du startar datorn. Titta i dokumentationen till din dator eller

kontakta din datortillverkare för information om hur du gör för att inaktivera det inbyggda modemmet.

**Problem:** **Programvaran kan inte hitta modemmet, och modemmet svarar inte på AT-kommandon. (Följande kommentarer är även tillämpliga på andra problem som kan uppstå.)**

**Åtgärd:** Det vanligaste felet när det gäller att få modemmet att fungera är att kommunikationsprogramvaran inte är konfigurerad för samma COM-port som modemmet. Kontrollera vilken COM-port som modemmet använder och att kommunikationsprogramvaran har samma COM-portinställning.

Ett annat problem är att COM-portresurserna kanske används av en annan enhet. Kontrollera att de COM-portresurser som modemmet använder inte används av någon annan enhet, som t ex ett ljudkort.

**Problem:** **Du skriver in ett AT-kommando i en terminalapplikation och trycker på Enter, men modemmet utför inte kommandot. Eller det händer ingenting efter kommandot.**

**Åtgärd:** Se till att skriva **AT** i början av kommandoraden.

Kontrollera att kommunikationsprogramvaran är konfigurerad för samma COM-port som modemmet.

Kontrollera att modemmet inte är i dataläge när du skriver kommandot. Använd escapesekvens för att byta till terminalläge. (Standardescapesekvens är att vänta minst en sekund, skriva **+++** och vänta en sekund eller mer.)

Om du skrev in ett kommando men inte fick svaret **OK** från ditt modem kan det hända att kommandona **E0** och **Q1** styr modemmet, vilket inaktiverar skärmeko och svar. Kontrollera om så är fallet genom att skriva kommandot **&V**. För att aktivera eko och svar skriver du **ATE1Q0** och trycker på **Enter**.

**Problem: Modemets högtalarvolym är för låg eller för hög.**

**Åtgärd:** Ditt modem har en liten inbyggd högtalare som gör att du kan höra uppringningssignalerna och signalerna från fjärranslutningen ("handskakningen"). Det är inte samma högtalare som är ansluten till ditt ljudkort.

Om kommunikationsprogramvaran har funktioner för inställning av modemets volym kontrollerar du att högtalaren är aktiverad samt ställer in önskad volym.

Om programvaran inte har några funktioner för högtalarinställning kan du lägga till något av följande **AT**-kommandon till initialiseringssträngen:

**L1** för låg volym

**L2** för volym i mellanläge

**L3** för högsta volym

**M0** för att stänga av högtalaren helt och hållet

Om du t ex vill ställa in låg volym och programvaran använder initialiseringssträngen **AT &F** ändrar du den till **AT &F L1**.

**Problem: Modemet ringer inte automatiskt upp när du skickar ett uppringningskommando.**

**Åtgärd:** Kontrollera i kommunikationsprogramvaran att modemhögtalaren är aktiverad så att du kan höra uppringningssignalerna. Kontrollera också att telefonkabeln är ansluten.

Kontrollera att du slår ett giltigt nummer med eventuellt erforderliga prefix.

Om du använder nummerslagning med tonsignal på en linje som kräver pulssignal kan det hända att linjen inte accepterar det. Välj i så fall pulssignal i programvaran eller se till att programvarans uppringningsprefix är **ATDP** (för uppringning med pulssignal).

Kontrollera att kommunikationsprogramvaran och modemmet är konfigurerade för samma COM-port.

Kontrollera att modemmet har hunnit 'lägga på' efter eventuellt föregående samtal. Välj **Lägg på** i programvaran eller skriv **ATH** i terminalläget.

**Problem: Funktioner för rösttelefoni fungerar inte eller fungerar dåligt.**

**Åtgärd:** PCI-faxmodemet har utformats att fungera med programvara för rösttelefoni som är kompatibel med Windows TAPI (Telephony Application Programming Interface) eller med programvara som använder IS-101-kommandon (som ibland kallas +V-kommandon.) Titta i dokumentationen till din programvara för rösttelefoni för att se om den stödjer TAPI och/eller IS-101. Kontrollera även att du använder den senaste 32-bitarsversionen av programvaran.

En annan möjlig orsak kan vara att din dator inte har den senaste versionen av **Unimodem V**, som är en uppsättning drivrutiner som krävs för TAPI-applikationer. Den programvara som installerar ditt faxmodem automatiskt installerar den senaste versionen av **Unimodem V** om det behövs. Kanske har du därefter installerat kommunikationsprogramvara som automatiskt installerar en äldre version av **Unimodem V**. Om så är fallet kan du återinstallera den nyare versionen av **Unimodem V** från CD-ROM-skivan. Allt du behöver göra är att sätta i CD-ROM-skivan och köra PCI-installationen en gång.

Det kan finnas modemdrivrutiner som är nyare än dem som installerades med ditt PCI-faxmodem och som fungerar bättre. Besök [www.modems.com](http://www.modems.com) för drivrutinsuppdateringar.

Nästan all programvara för rösttelefoni har funktioner som kräver att din dator har ett ljudkort installerat och högtalare och mikrofon anslutna.

**Problem:** Modemet kan bara ansluta till vissa modem, inte alla.

**Åtgärd:** Ett fjärrlokaliserat modem svarar inte på grund av den förlängda handskakningsprocessen som modem använder för att fastställa den optimala gemensamma anslutningen mellan dem. Om detta är fallet kan du behöva inaktivera en del av eller hela handskakningsprocessen. I följande tabell betyder "protokoll" felkorrigering och datakompression.

Så här tvingar du fram olika kommunikationshastigheter	Skriv in dessa AT-kommandon och tryck på Enter
Avhandla hastighet och protokoll (standardinställning)	AT &F
Tvinga fram protokoll	AT \N3
Dubbelläge (V.90 eller V.92)—56000 bps	AT+MS=V92,1
Endast V92 (inaktivera V.90)—56000 bps	AT+MS=V92,0
Endast V.90 (inaktivera V.92)—56000 bps	AT+MS=V90,0
Inaktivera både 56K och autohastighet på V.34—33600 bps	AT+MS=V34,1
V.34—33600 bps	AT+MS=V34,0
V.32bis—14400 bps	AT+MS=V32B,0
V.32—9600 bps	AT+MS=V32,0
2400 bps	AT+MS=V22B,0
1200 bps	AT+MS=V22,0

**Obs!** I en del program går det att lägga till dessa kommandon till listan över uppringningsprefix eller till initialiseringssträngen. När protokoll tvingas fram kommer modemet inte att försöka använda annat protokoll för anslutning om modemet inte kan ansluta med det framtvingande protokollet. Det kommer

istället att försöka ansluta med högsta möjliga hastighet inom det framtvingade protokollet.

Du kan även tvinga fram andra funktioner. Se nedanstående AT-kommando-strängar. Du kan alltid återgå till modemets standardkonfiguration genom att skriva **AT &F** och trycka på **Enter**.

Om du återgår till standardkonfigurationen skall du tänka på att modemets inte får kommandona i programvarans initialiseringssträng som det annars skulle ha fått. Men om du sparar inställningarna i det icke-flyktiga minnet kan du använda kommandot **ATZ** för att komma runt det problemet. (Så här sparar du inställningar i det icke-flyktiga minnet i terminalläge: Skriv **AT** och därefter de inställningar du önskar åtföljt av **&W** och tryck på **Enter**. Om du t ex skriver **AT &C1 &D2 &W** och trycker på **Enter** sparas parametrarna **&C1** och **&D2**.)

Så här tvingar du fram...	Skriv kommandot och tryck på Enter
MNP 5/MNP 4-funktion	AT \N5
Endast LAPM (V.42)	AT \N4
Endast MNP 4	AT \N5%C0
V.42bis datakompression	AT+DCS=1,0
Endast V.44 datakompression	AT+DCS=0,1
Autosvar	AT S0=1

**Problem:** Ditt V.92-modem ansluter inte på ett tillförlitligt sätt vid V.92-hastighet.

**Åtgärd:** Kontrollera först på vår webbplats att du har den senaste fasta programvaran för modemets installerat. Om inte ladda ned den, se sid 12. Kontrollera även att din internetoperatör erbjuder V.92 på det nummer du ringer upp.  
Om du fortfarande har V.92-problem kan du ändra strängen för internetanslutning i Windows 95/98/Me/2000: Dubbelklicka på ikonen för

**Den här datorn** på Skrivbordet och dubbelklicka därefter på **Fjärranslutning**. Högerklicka på den internetanslutning du vill ändra och välj **Egenskaper**. Klicka på **Allmänt | Konfigurera... | Anslutning | Avancerat**.

Här kan du lägga till initialiseringssträngar i rutan **Extra inställningar**. Prova *en* sträng åt gången tills du hittar den som ger högsta möjliga anslutningshastighet.

Sträng	Definition
ATW2S7=150+MS=V90 ELLER AT&F+MS=V92	S7 Ställer in väntetiden för fjärrmodemets bärvåg. Väntetiden kan vara mellan 1-255 sekunder
AT&FS7=150	&F Ställer in fabriksinställningen
AT&F&C1&D2\N5\A2=1S7=100	&C1 DCD (Data Carrier Detect) följer på fjärrmodemets bärvågssignal
	&D2 DTR (Data Terminal Ready) reagerar med att avsluta anslutningen, sänder svaret "OK" och inaktiverar autosvar när DTR-signalen är AV
	\N5 Endast MNP felkorrigering
	\A2 Maximal blockstorlek: 192 tecken

**Problem:** Ditt modem kopplar från medan du håller på att kommunicera med ett fjärrsystem.

**Åtgärd:** Fjärrsystemet har kopplat från och du måste återansluta. Den näst vanligaste källan till avbrott är Samtal väntar eller att någon lyfter på luren till en sidotelefon.

Om du har Samtal väntar inkopplat kan du vanligtvis inaktivera funktionen genom att inkludera **\*70**, (inklusive

kommat) eller välja det som ett prefix i uppringningsprogrammet.

Beroende på telefonitjänst som erbjuds kan det hända att du inte kan inaktivera Samtal väntar för inkommande samtal. Om inkommande datasamtal ofta avbryts av att du har funktionen Samtal väntar inkopplat bör du överväga att låta bli att använda tjänsten eller installera en separat telefonlinje och inte ha tjänsten inkopplad på den.

**Problem: Ditt modem kan inte etablera en anslutning.**

**Åtgärd:** Om ditt modem ringer upp utan att etablera en anslutning kontrollerar du att du slår rätt nummer och att fjärrmodemet är påslaget.

**Problem: Du får då och då en massa felmeddelanden, men under andra perioder fungerar anslutningen bra.**

**Åtgärd:** Anslutningen kan ha etablerats via telefonledningar av dålig kvalitet. Lägg på och ring upp igen för att försöka etablera en bättre anslutning.

Någon kanske lyfter på luren till en sidotelefon som är ansluten till samma linje som modemmet använder. Om ditt modem delar en telefonlinje med andra telefoner, informera andra som använder denna linje när du skall ringa ett datasamtal eller installera en separat linje bara för datasamtal.

Funktionen Samtal väntar kan vara aktiverad på denna telefonlinje och ett samtal är på väg in. Se diskussionen om Samtal väntar litet längre upp.

**Problem: Slumpmässiga fel uppträder eller det saknas data i överförd data.**

**Åtgärd:** Använd MNP- eller V.42-protokoll om fjärrmodemet stödjer ett av dessa protokoll. Se tabellen på sid 27 för mer information.

Välj en lägre baudhastighet i kommunikationsprogramvaran och ring upp igen.

Om båda modemerna använder MNP- eller V.42-protokoll är enda orsaken till problemet att ditt modem och kommunikationsprogramvaran inte använder rätt flödeskontroll. Markera kryssrutan **Använd flödesreglering** och alternativet **Maskinvara RTS/CTS** i din kommunikationsprogramvara. Din dator kommer nu att göra en paus för att lagra överföringen.

**Problem: Modemet verkar ha dålig prestanda.**

**Åtgärd:** Om du är ansluten till Internet kan det hända att det är mycket trafik till de webbsidor du besöker. Andra möjliga orsaker kan vara att din dator inte har tillräckligt med minne (minst 16 MB RAM) eller har en långsam processor (lägsta processorkraft är Pentium® 133 eller motsvarande).

**Problem: Den data som visas på skärmen är förvanskad.**

**Åtgärd:** Teckeninställningen (startbit, databitar, stoppbitar och paritet) stämmer inte överens med fjärrsystemets teckeninställning. Kontrollera inställningarna mot fjärrsystemets inställningar. Var särskilt uppmärksam på paritetsinställningen, eftersom det vanligtvis är den som skiljer sig mellan olika system. Du skall vanligtvis använda 8 databitar, INGEN paritet och 1 stoppbit (**8, INGEN, 1** eller **8N1**). En annan vanlig inställning är 7 databitar, JÄMN paritet och 1 stoppbit (**7, JÄMN, 1** eller **7E1**).

**Problem: Du har kommunikationsproblem med ditt modem.**

**Åtgärd:** Kontrollera att kommunikationsprogramvaran har rätt inställningar. Kontrollera initialiseringssträngen som anges i handboken till programvaran.

Minnesresidenta program kan orsaka flera olika problem. Prova med att starta datorn utan

minnesresidenta program. Program som kan orsaka problem är antivirusprogram och skärmläckare.

---

## Bilaga: Avinstallera modemdrivrutiner

Denna bilaga innehåller instruktioner för att avinstallera dina PCI-modemdrivrutiner. Instruktionerna borde fungera såväl för drivrutinerna till ditt nya PCI-faxmodem som för drivrutinerna till ett eventuellt äldre PCI-faxmodem. Om de inte fungerar för ett gammalt modem tittar du i handboken för ditt gamla modem.

Om det redan finns ett modem i din dator när du installerar ditt nya modem kan du välja att antingen ta bort det eller behålla det. Vi rekommenderar emellertid att du tar bort det. Då kan du vara säker på att din dator har tillräckligt med resurser för att hantera det nya modemmet utan konflikter med andra enheter.

Det finns naturligtvis flera anledningar till att du kanske vill behålla det gamla modemmet. En kan vara att du har två telefonlinjer och vill ha ditt faxprogram aktiverat på ena linjen medan du kopplar upp dig till Internet på den andra. En annan kan vara att du har planer på att använda programvara för "teaming" eller "bonding" för att kunna använda två modem och två telefonlinjer för snabbare internetanvändning.

Följ nedanstående anvisningar för att avinstallera modemdrivrutinerna:

### **1** Användare av Windows 95/98/Me/2000:

Kör först programmet **Itremove** genom att klicka på **Start | Kör**, skriva **Itremove.exe** och trycka på **Enter** eller klicka på **OK**.

Gör sedan följande:

Klicka på **Start | Inställningar | Kontrollpanelen** och dubbelklicka på ikonen **Modem**.

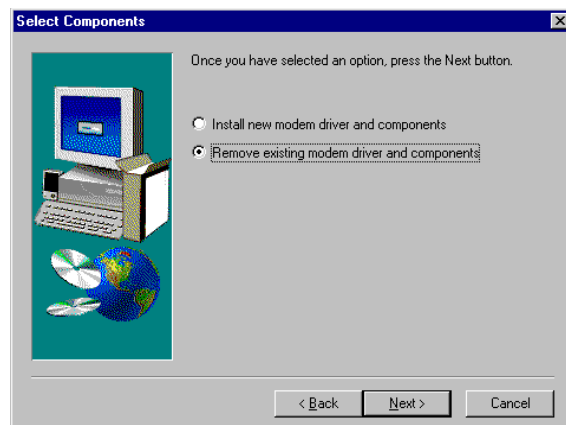
Markera raden med det modem du vill avinstallera genom att klicka på den och klicka därefter på knappen **Ta bort**.

Klicka på **OK** för att bekräfta borttagningen.

På sid 7 finns instruktioner om hur du fysiskt tar bort modemhårdvaran.

### **Användare av Windows NT:**

InstallShield-programmet i CD-ROM-skivan för Windows NT 4.0 innefattar ett alternativ för borttagande av modemdrivrutiner. Sätt i CD-ROM-skivan och klicka på **Den här datorn** på Skrivbordet. Dubbelklicka därefter på ikonen för CD-ROM-enheten. Om installationsprogrammet inte startar omedelbart dubbelklickar du på filen **launch.exe**. När installationsprogrammet har startat klickar du på knappen **PCI-drivrutiner [PCI Drivers]** för att visa följande dialogruta.



Välj alternativknappen **Ta bort befintlig modemdrivrutin och komponenter** och klicka på **Nästa** och följ anvisningarna.

På sid 7 finns instruktioner om hur du fysiskt tar bort modemhårdvaran.

---

## Viktig information

Vi rekommenderar att du ägnar ett par minuter till att fylla i följande information för framtida referens. Om du skulle behöva kontakta teknisk kundsupport behöver du denna information.

**Faxmodem, modell** \_\_\_\_\_

*(finns på paketet)*

**Serienummer** \_\_\_\_\_

*(finns på metallbygeln eller på själva kortet)*

**COM-port** \_\_\_\_\_

**Inköpsdatum** \_\_\_\_\_

**Butik eller återförsäljare** \_\_\_\_\_