

PCI Modem Kullanım Kılavuzu

İçindekiler

GİRİŞ	3
FAKSMODEMINİZİ KULLANMANIZ İÇİN GEREKENLER	3
PCI FAKSMODEMIN YÜKLENMESİ	4
WINDOWS 95/98/ME/2000	4
WINDOWS NT 4.0	4
SÜRÜCÜLERİN YÜKLENMESİ	5
FAKSMODEM KARTININ TAKILMASI	7
KURMA İŞLEMİNİN TAMAMLANMASI	9
V.92 MODEM SAHİPLERİ İÇİN ÖNEMLİ BİLGİLER	12
ÜRÜN BİLGİLERİNİN YÜKSELTİLMESİ	14
FAKSMODEMINİZİ KULLANARAK İLETİŞİM	15
İNTERNET ERİŞİMİ	15
İLETİŞİM KURMA SEÇENEKLERİ	15
BAŞLATMA DİZELERİ VE AT KOMUTLARI	16
SORUN GİDERME	18
WINDOWS'DA TAK VE KULLAN AYARLARINDAKİ SORUNLAR	18
DiĞER SORUN GİDERME İPUÇLARI	20
EK: MODEM SÜRÜCÜLERİNİ SİSTEMDEN KALDIRMA .	31
ÖNEMLİ BİLGİLER	33

Giriş

Bu Modem Kullanım Kılavuzu faksmodem cihazınızla birlikte gelen Elkitabının genişletilmiş olup, yeni modeminizi nasıl kullanacağınıza ve karşılaştığınız sorunları nasıl çözeniz gerektiğine ilişkin her türlü bilgiyi kapsar. İçindekiler Tablosu bu Kullanım Kılavuzunun çeşitli yararlı bölüm başlıklarını içermektedir.

Faksmodeminizi kullanmanız için gerekenler

Bu kılavuzla birlikte aşağıda belirtilen parçaların elinize geçip geçmediğini kontrol edin:

- PCI faksmodem
- Telefon kablosu
- Yükleme yazılımını, modem sürücülerini ve iletişim yazılımını içeren bir CD-ROM.

Bilgisayarınızda bulunması gereken özellikler aşağıda belirtilmiştir:

- En az 16 megabayt RAM (32 MB tercih edilir) ve hard diskinizde yüklemeye elverişli 5 MB'lık hafıza.
- PCI kartının takılacağı bir yuva
- CD-ROM daki yazılımı yüklemek için bir CD sürücüsü
- Windows® 95, 98, Me, 2000 ya da NT 4.0 işletim sistemi
- Modeminizin arama yapması ve gelen aramaları algılaması için modemin bağlanabileceği bir telefon konektörü.
- Bilgisayarınızın kapağını açmak ve kapamak için bir tornavida yada benzer bir alet.

PCI Faksmodemin yüklenmesi

Windows 95/98/Me/2000

Modeminizin kurulmasını kolaylaştırmak amacıyla sağladığımız InstallShield® programını faksmodem kartınızı yerine takmadan **önce** çalıştırmanız **gerekmektedir**.

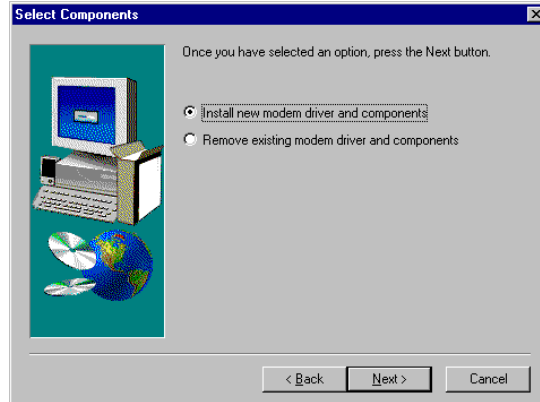
InstallShield programı sürücü dosyalarını yükler ve bilgisayarınızın yeni modeminizi tanınması için ayarlar yapar. Modem kurulduktan sonra bilgisayarınızı tekrar başlattığınızda Windows'un kurma işleminin tamamlanması için gerekli dosyalar sabit diskinizde yerlerini almış durumdadır. Şimdi lütfen sayfa 5'deki **Sürücülerin Yüklenmesi** bölümüne geçerek bundan sonra ne yapmanız gerektiğini okuyun.

Windows NT 4.0

Windows NT 4.0 bilgisayar kullanıcıları için de modem kurma işlemlerini basitleştirdik ancak kurma işlemlerini diğer Windows işletim sistemindekini tam tersi bir sırayla yapmanız gerekir. **İlk olarak** faksmodem kartınızı bilgisayarınızdaki yerine takmanız **daha sonra** da InstallShield® programını işletmeniz gerekmektedir. Bu işlemi yapmak için lütfen sayfa 7'deki **Faksmodem Kartının Takılması** ile ilgili bölüme gidin.

Sürücülerin Yüklenmesi

- 1** Bilgisayarınızı çalışır duruma getirin. Bütün uygulama programlarını kapatın.
Faksmodeminizle birlikte gelen CD-ROM'u CD-ROM sürücüsüne yerleştirin. CD-ROM birkaç saniye içinde kendiliğinden başlayacak ve ekranınızda bir kurma ekranı görünecektir.
CD otomatik olarak başlamadıysa:
 - Masaüstünde bulunan **Bilgisayarım** simgesini tek tıklayın; sonra da CD-ROM sürücünüzün simgesini çift tıklayın.
 - Kurma programı hemen başlamazsa **launch.exe** dosyasını çift tıklayın.
- 2** Kurma arabirimi ekranda belirdiğinde **PCI Drivers** (PCI sürücüler) düğmesini tıklayın.
Windows NT kullanıcıları aynı zamanda aşağıdaki gibi bir iletişim kutusu görecektir. **Yeni modem sürücüsünü ve bileşenlerini yükle** seçeneğinin seçilmiş olduğunu kontrol ettikten sonra **İleri**'yi tıklayın.



Kurma programı çalışmaya başlayacak ve sürücü

dosyalarını otomatik olarak sabit sürücüye kopyalayacaktır. Eğer sorulursa **Bitir**'i tıklayın.

3 **Windows 95/98/Me/2000 Kullanıcıları:** Sayfa 7 deki **Faksmodem Kartının Takılması** bölümündeki talimatları izleyin.

Windows NT 4.0 Kullanıcıları: Lütfen sayfa 9'daki **Kurma işleminin tamamlanması** bölümüne gidin.

Faksmodem Kartının Takılması

Faksmodem kartını takmak için aşağıdaki sırayı izleyin.

Not: Bilgisayarınızda daha önce bir modem takılıysa bu modem sürücülerinin bilgisayarınızdan çıkartılmasını öneririz. Bunun için lütfen sayfa 31 deki **Ek** e gidin.

- 1** Donanımın takılması işlemine başlamadan önce açık olan bütün uygulama programlarını ve Windows' u kapatın. Bilgisayarınızı da kapatın ve fişten çekin. Faksmodem donanımının takılması işi bitinceye dek bilgisayarınızı fişe takmayın ve açmayın.
- 2** Bilgisayarınızın kapağını çıkarın.
Not: Eski modeminizin bilgisayarınızda kalmasını istemiyorsanız, takılı olduğu yuvadan bu aşamada çıkarın. İlk olarak karta bağlı olan telefon konektörlerini yerinden çıkarın. Kablolardan biri telefon hattıyla bağlantıyı sağlayan kablodur. Bu kabloyu yeni faksmodeminiz için kullanabilirsiniz. Diğer kablo ise duvardaki telefon hattından telefonunuza bağlıdır. Bu kabloyu yeni faksmodeminizle birlikte gelen kablo ile değiştirmenizi öneririz. Sonra modem kartınızı tutan vidayı gevşeterek kartı dikkatlice yerinden çıkarın.
- 3** Bilgisayarınızın arka bölümünde bulunan ve mevcut PCI yuvası hizasındaki metal kapağı yerinden çıkarın. (Çıkardığınız vidayı sonra kullanmak üzere saklayın.)



Telefon bağlantısının konektörü takılıyken modem kartına kesinlikle dokunmayın. Telefon çaldığında hat çalışır ve mevcut voltaj zarar verebilir.

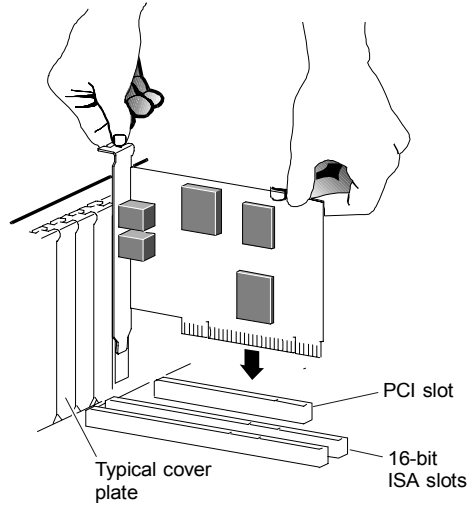


DİKKAT

Statik Elektrik Boşalmasından Korunma

Statik elektrik modem bileşenlerine veya bilgisayarınıza zarar verebilir. Modemi orijinal antistatik torbasından çıkarmadan önce bilgisayarınızın metal şasisine dokunarak vücudunuzda birikmiş statik elektriği boşaltın.

- 4 Yeni faksmodeminizi antistatik torbasından çıkarın ve üzerinde yazılı seri numarasını bu kılavuzun 35 inci sayfasında bulunan tabloya kaydedin..
- 5 Faksmodem kartını boş PCI yuvasına sıkıca yerleştirin. Aşağıdaki resimdeki gibi:

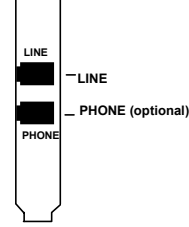


Kartın daha kısa olan arka kenarının (altın renkli çizgili kenar) konektöre tam olarak oturduğundan emin olun. Bilgisayarınız dik şekilde duruyorsa ve ana kartı diklemesine takılıysa, bilgisayarınızı yan yatırın, bu şekilde modem kartını aşağı doğru sıkıca itip yuvasına oturtmanız kolaylaşır. Vida yuvaları birbiriyle aynı hizada olmalıdır, sonra daha önce çıkarmış olduğunuz vidayla

desteđi bilgisayarınıza vidalayın.

6 Bilgisayarınızın kapađını kapatın.

7 Telefon kablosunu bađlayın: telefon kablosunun bir ucunu **LINE** jakına, diđer ucunu ise duvardaki telefon jakına (normal olarak telefonun bađlanacađı telefon jakına) bađlayın. Aynı hattan aynı zamanda telefon bađlantısı da istiyorsanız telefonunuzdan gelen kabloyu da **PHONE** jakına bađlayın.



8 Bilgisayarınızın fişini takın ve bilgisayarınızı açın.

9 **Windows 95/98/Me/2000 Kullanıcıları:** Windows işletim sistemi başlar başlamaz bilgisayarınız yeni faksmodeminizi algılar. Gerekli dosyalar kurma programı sayesinde bulunması gereken yerlere yerleşmiş olduğundan Windows bunu size rapor eder, bu aşamada sizden herhangi bir şey yapmanız istenmez. **Sayısal İmza Bulunamadı** şeklinde bir iletişim mesajı ekrana gelebilir ancak bu mesaja aldırılmayıp **Evet** komutunu verebilirsiniz. Aşağıdaki şekilde Kurma işleminin tamamlanması'na devam edin.

Windows NT 4.0 Kullanıcıları: Lütfen sayfa 5'teki **Sürücülerin Yüklenmesi** bölümüne gidin.

Kurma işleminin tamamlanması

Bilgisayarınızı henüz başlatmamışsanız şimdi başlatın. Aşağıdaki talimatları izleyerek kurma işlemini tamamlayın.

1 **Denetim Masasında, Modem** ya da **Telefon ve Modem** simgesini çift tıklayın. Yeni modeminizin adını tıkladıktan sonra **Özellikler** düğmesini tıklayın.

En yüksek hız'ı mümkün olan en yüksek hıza ayarlayın

(muhtemelen 115.200). Bu ayar bilgisayarın faksmodemle olan iç iletişiminin hızını düzenler.

2 **Tanı** sekmesini tıklayın. Yeni faksmodemizin girişinin kayıtlı olduğu bağlantı noktasını seçip **Daha fazla bilgi** ya da **Modemi sorgula**'yı tıklayın

Bağlantı noktası ve **Kesinti** giriş bilgilerini **Bağlantı Noktası Bilgilerinden** edinip bu bilgileri sayfa 35'deki **Önemli Bilgiler** bölümündeki tabloya kaydedin.

Bu işlem modemi **AT** komutlarıyla sorgulayarak test eder. Karşınıza çıkan cevaplar yeni modeminizin doğru bir şekilde bağlandığını gösterir.

ÖNEMLİ: Bilgisayarınıza daha önce bir modem takılı idiyse yeni modeminizi tanıtmak için uygulama programını yeniden yönlendirmeniz gerekir. Lütfen bu konudaki talimatlar için sayfa 18'a gidin. Aksi halde aşağıdaki şekilde **İletişim Yazılımının Kurulması**'na devam edin.

İpucu: Faksmodemizin çalışmadığına hükmederseniz, bilgisayarınızı kapatıp tekrar açmayı deneyin. Bu işlemin yapılması bazen Windows'un doğru sürücülerini tanımasına ve faaliyete geçirmesine yardımcı olur. Eğer bilgisayarınızı tekrar başlatmanın bir yararı olmadıysa lütfen sayfa 18'deki **Sorun Giderme** bölümüne bakın.

İletişim Yazılımının Kurulması

Modeminizle birlikte gelen CD iletişim yazılım paketini ve modeminizdeki çevrimiçi hizmeti tarif eder ve işaretler ve tıklama sistemi ile kolayca kurma olanağı sağlar. Gerekirse CD'nin çevrimiçi yardımına başvurun. Modem CD'sini bu aşamada çalıştırın. İsteddiğiniz bütün diğer uygulama yazılımlarını kurabilirsiniz ancak sürücü yazılımlarını tekrar kurmamalısınız.

Modeminiz V.92 tipi bir modem ise, CD'deki yazılımları kurduktan sonra bu kullanım kılavuzunun 12'inci sayfasında bulunan **V.92 Modem Sahipleri İçin Önemli Bilgiler** bölümünü okuyun.

Modeminiz V.92 tipi deęilse iřiniz tamamlanmıř demektir.
Modeminizi gle gle kullanın.

V.92 Modem Sahipleri İçin Önemli Bilgiler

V.92 lerde, tıpkı daha önceki V.90 standardında olduğu gibi bağlanma hızınız telefon hattınıza ve seçtiğiniz İnternet Servis Sağlayıcınıza (İSS) bağlıdır. Bu modem, uyumluluğu artırmak için İSS'nize bağlandığınızda V.92'yi mi, V.90 tipini mi yoksa daha yavaş bir kipi mi kullanmak gerektiğini otomatik olarak algılar.

V.92 modemi aşağıda belirtilen yeteneklere sahiptir.

- **Çabuk Bağlantı:**
V.92 modemi arama yapılan son numaranın hat koşullarını hatırlar ve bu bilgiyi kullanarak bağlantı süresini kısaltmaya çalışır.
- **Modem Beklemede:**
Modeminiz hatta iken sesli mesaj alabilme seçeneğiniz bulunmaktadır. Eğer İSS'niz bu yeteneği destekliyorsa ve telefonunuzun çağrı bekletme servisi modeminizle uyumlu ise, aramaya cevap verebilir, İnternet erişiminizi beklemeye alabilirsiniz.
- **Daha Hızlı Gönderme:**
Gönderme hızı saniyede 33.6 Kilobayttan saniyede maksimum 48 Kilobayta kadar yükseltilebilir. (Mevcut hızlar hat koşullarına bağlı olarak değişkendir.)
- **V.44 Veri Sıkıştırma:**
V.44 standardı Web taramalarına ve daha hızlı Veri transferine olanak verir.

V.92 modeminizden en iyi verimi almak için, sırayla aşağıdaki işlemleri yapın.

1. İnternet Servis Sağlayıcınızla temas kurun ve İSS'nin V.92 bağlantısı için gereken telefon numarasını edinin.
2. V.92 güncelleştirmeleri için web sitemizi kontrol edin ve modeminizi güncelleştirmek için aşağıdaki talimatlara uyun.

Not: Modeminizin bağlantı şeklini elle deęiřtirmek istiyorsanız, sayfa 26 de başlayan **Sorun Giderme** bölümündeki AT komutları tablosuna başvurun.

Ürün Bilgilerinin Yükseltilmesi

Modeminizin yazılımı ya da "Ürün Bilgileri" (firmware) kolaylıkla yükseltilebilir. Bu yükseltmeler özellikle kod güncellemeleri ve özelliklerde yapılacak yenilemeler açısından son derece yararlıdır. Modeminizin ürün bilgisini yükseltmek için yapmanız gereken tek şey Web sitemize girerek yeni ürün bilgilerini bilgisayarınıza indirmek ve yine bizim sağlayacağımız bir programı çalıştırmaktır. İlk V.92 sitesini aramadan önce en son güncelleştirilmiş ürün bilgilerini yüklemenizi önemle tavsiye ederiz.

Ayrıca yeni "firmware" sürümlerini size e-posta yoluyla bildirebilmemiz için modeminizin kayıt işlemlerini yapmanızı önemle tavsiye ederiz.

Faksmodeminizi kullanarak iletişim

Faksmodeminizle birlikte gelen faks ve iletişim yazılımını otomatik olarak kendi kurulumunu gerçekleştirir ve modeme gerekli komutları gönderir.

Yazılımın faksmodemi nasıl çalıştırdığı hakkında genel bilgi edinmek istiyorsanız ya da yeni modeminizi başka yazılımlar için de kullanmaya niyetliyseniz bu bölümü okumalısınız.

İnternet Erişimi

İnternete ve World Wide Web'e erişmek için America Online (AOL), Compuserve gibi bir İnternet çevrimiçi servisine ya da bir İnternet Servis Sağlayıcıya (İSS) gereksiniminiz vardır. Modem paketinizle birlikte gelen CD'de bulunan İnternet ve çevrimiçi servislerini deneyerek işe başlayabilirsiniz.

Çevrimiçi servisler, kayıt işlemini hemen hemen otomatik hale getiren kurma programları sağlamaktadırlar. İSS'ler size hizmetlerinden yararlanabilmeniz için bir İnternet tarayıcı yazılımı sağlarlar ya da önerirler. Ayrıca sizin kendi adınıza bir hesap oluşturmanıza olanak veren talimat ve yazılımlar da sağlarlar.

Not: Modeminizi tanıtmak için uygulama yazılımınızı yeniden yönlendirmeniz gerekebilir; yardıma gereksinim duyarsanız, sayfa 18'da yer alan **Sorun Giderme** bölümüne bakın.

İletişim Kurma Seçenekleri

İletişim yazılımı ile ilgili yapılandırma sorunları ile karşılaşırsanız aşağıdaki bölümü okumanız size yardımcı olabilir.

Eski yazılım programlarını kurarken bazı bilgiler girmeniz istenebilir. Programların çoğunda, varsayılan ayarlar bu modeme uyumludur ve değiştirmeye gerek yoktur. Bununla birlikte aşağıdaki noktaları dikkate almalısınız:

Menüde “modem tipi”ni seçmeniz istenirse ve bu modem ismi listede yoksa, **V.92 modem**, **56K modem**, ya da generic **Class 1 Modem** gibi, modeminizi en iyi tanımlayan ismi seçin.

Çevirme dizininde, yazılımınız ve seri bağlantı noktası desteklediği ölçüde bütün girdileri mümkün olan en yüksek baud işlem hızına ayarlayın (saniyede 115.200 biti aşmayın). Bilgisayar ile faksmodem arasındaki iletişim, modemden modeme iletişim hızından bağımsız olarak bu yüksek hızla gerçekleşir.

Yazılımınızda “Terminal Ayarları” şeklinde bir bölüm yer alıyorsa, **Donanım Akış Denetimi (RTS/CTS)**'in **AÇIK** (veya **EVET**) olmasına dikkat edin.

Otomatik Baud Algıla'yı KAPALI (veya **HAYIR**) olarak düzenleyin.

Faks yazılımı **Sınıf 1** ya da **Sınıf 2** faks sürücüsünü seçme olanağını veriyorsa, **Sınıf 1**'i seçin,

Son olarak, bazı programlar **CD yükseğe başlatma dizesi gönderilsin mi?** Sorusunu sorar. Bu durumda **EVET**'i seçin. Aksi halde faksmodem doğru başlatma dizesini algılayamayabilir.

Başlatma Dizeleri ve AT Komutları

Başlatma dizesi yazılımınızı başlatır başlatmaz faksmodeme gönderilen bir grup **AT** komutudur. Yazılım, kurma esnasında seçtiğiniz aygıtı göre, başlatma dizesinde hangi komutların bulunması gerektiğini tayin eder. Bu komutlar, yazılım yeni komutlar göndermediği sürece iletişim boyunca geçerlidir.

Yazılım, modeme gönderilen bütün komutların kullanılabilmesi için başka **AT** komut dizelerini de kullanır. Yazılım bu işlemi siz farkında olmadan şeffaf bir şekilde yerine getirir.

Zaman zaman, başlatma dizelerine diğer AT komutlarını da eklemek gerekebilir. World Wide Web'de **www.modems.com** sitesinde bu **AT** komutlarını bulabilirsiniz. Önce **Reference**'i sonra da **AT Command Sets**'i tıklayın.

Eğer yazılımınız bu modem için belli bir başlatma dizesi tavsiye ediyorsa bunu kullanmalısınız. Eğer yazılımınızın modem listesinde bu modem yer almıyorsa ve kullanmanız gereken başlatma dizesi önerilmiyorsa **AT &F**'yi kullanın.

Bazı telefon servislerinde Çağrı Bekletme İşlevi bulunabilir. Bu işlevi özel bir kod tuşlayarak geçici olarak devre dışı bırakabilirsiniz. (Örneğin ABD'de Çağrı Bekletme işlevini devre dışı bırakmak için alan kodunun önüne *70 eklenmektedir. Bulduğunuz bölge için böyle bir kod bulunup bulunmadığını telefon idaresinden öğrenebilirsiniz.) Yazılımınızda bu kod numarasını, ardına virgöl koyarak alan koduna ekleyin.

Eğer yazılımınız **AT** komutlarını otomatik olarak kullanamıyorsa kurma menüsünde komutları yazabileceğiniz bir yer göstermesi gerekir. Bununla birlikte bazı durumlarda **AT** komutlarını direkt olarak faksmodemden yazmak gerekebilir. Bu durumda bu girişlerin veri programının terminal kipinde yapılması gerekir.

AT komutlarıyla ilgili daha fazla ipuçları için **Sorun Giderme** bölümüne bakın.

AT Komutlarının Terminal Kipinde Girilmesi

Veri iletişimi programınızı başlatın.

Terminal kipine geçin ("Command", "local", "direct" ya da "dumb" kip olarak da adlandırılabilir). Ek talimatlar için yazılım kitapçığına bakın.

AT yazdıktan sonra ardından gerekli komutu girin ve **Enter** tuşuna basın. **OK** şeklinde bir cevap alacaksınız.

Bu işlem bitince veri iletişimi programının standart kullanıcı arabirimine geri dönebilirsiniz. Yardıma gereksinim duyarsanız yazılım programının kitapçığına bakın.

Modemin fabrika ayarlarına geri dönmek için, terminal kipinde **AT &F** yazıp **Enter**'e basın.

Sorun Giderme

Modeminiz çalışmamaya başlarsa, Müşteri Destek birimini aramadan önce bu bölümü dikkatle okuyun. Ek olarak, modeminizin CD'sinde bir Sık Sorulan Sorular listesi bulunmaktadır.

Önemli—Bilgisayarınızın modemi varsa

Uygulama programınızı yeni modemi tanıması için yeniden yönlendirmeniz gerekir. Bunun için aşağıdaki talimatları izleyin:

- **Çevirmeli Ağ Kullanıcıları:**
Bilgisayarınızın masaüstünden, **Bilgisayarım** simgesini ve **Çevirmeli Ağ**'ı çift tıklayın. **Yeni Bağlantı Yap** simgesini çift tıklayın. Yeni V92 modeminizi açılır listeden seçip ekran komutlarına uygun olarak gerekenleri yapın..
- **America Online Kullanıcıları:**
AOL'deyken, **Setup** düğmesini tıklayıp, sonra da **Expert Setup** düğmesini tıklayın, **Aygıtlar** sekmesini seçin ve kurduğunuz yeni V.92 modeminizi çift tıklayın. **Tamam**'ı ve **Kapat**'ı tıklayın.

Windows'da Tak ve Kullan Ayarlarındaki Sorunlar

Bazı durumlarda Windows 95/98/Me/2000 ortamında Tak ve Kullan ayarları bütün kurma sorunlarını halledemeyebilir. Windows Yardım sistemi pekçok sorunun kapsamlı olarak tanımlanması ve çözümü için mükemmel bir araç içerir.

1. Masaüstü'nde **Bilgisayarım** simgesini çift tıklayın.
2. **Yardım** menüsünde **Yardım Konuları** komutunu seçin. Windows, **Windows Yardım** iletişim kutusunu görüntüler.
3. **İçindekiler** sekmesini seçin. Not: Windows Me ve 2000 bunun yerine kullanabileceğiniz Yardım Arama seçeneğini de içerir. Örneğin, "Donanım Çakışması"nı arayalım.

4. **Sorun Giderici**'yi tıklayın. (Windows 98 için, **Windows 98 Sorun Giderici**'yi de tıklamanız gerekir.) Sonra da Donanım Çakışmasını tıklayın.
5. Donanım Çakışmasının nedenlerini bulmak ve gidermek için ekrandaki talimatları izleyin.

Sorununuzun çözülmüş olması gerekir. COM bağlantı noktası ayarını yazmayı unutmayın. Sayfa 9 'a dönüp kurma işlemini tamamlayın.

Sorunu hâlâ çözmüş değilseniz bu, her ne kadar Tak ve Kullan özelliğini destekleyen bir Windows versiyonu kullanıyor olsanız da bu özelliği kullanmanıza olanak vermeyen eski bir bilgisayar kullanmanızdan kaynaklanıyor olabilir. Bir sonraki bölümdeki işlemleri deneyin.

Windows 95/98/Me/2000 ortamlarında BIOS Kaynaklarının Serbest Bırakılması

Bu işlem bir öncekinden biraz daha zordur, ama bilgisayarınızın kitapçığından yardım alarak sorunlarınızın geri kalanını da bu yolla çözebilirsiniz.

1. Çalışmakta olan programların hepsini kapatın. Bilgisayarınızı kapatın ve tekrar başlatın: **Başlat**'ı sonra da **Bilgisayarı Kapat**'ı tıklayın. Bilgisayarı güç düğmesinden kapatın. 5 saniye kadar bekledikten sonra tekrar açın.
2. Bilgisayarınız başlama işlemini sürdürürken **BIOS Kurma** programına girmek için gerekli olan tuş ya da tuşları belirtir. BIOS Kur programına girip COM2'yi devre dışı bırakın. Ekrandaki istemler yeterince açık değilse bilgisayarınızın kitapçığına başvurun. **Not:** Bazı bilgisayarlar COM bağlantı noktalarını BIOS ayarlarını kullanarak denetlemeyebilirler. Kitapçığa bakarak bilgisayarın anahtar veya atlatmalarını sıfırlamanız gerekip gerekmediğini kontrol edin.
3. Yeni COM bağlantı noktası ayarını yazıp kaydedin ve **Kur**'dan çıkın.
4. BIOS otomatik olarak bilgisayarınızı başlatır.

5. **Başlat** menüsündeki **Ayarlar** komutundan **Denetim Masasını** seçin.
6. **Sistem** simgesini çift tıklayın.
7. **Aygıt Yöneticisi** sekmesini tıklayın.
Bağlantı Noktaları (COM&LPT) aygıtını bulup + işaretini tıklayın. Bu size **Bağlantı Noktaları** adı altında bir aygıt listesi verecektir.
8. **İletişim Bağlantı Noktası** (COM2)'yi seçin. Aygıt Yöneticisi penceresinde **Kaldır** düğmesini tıklayın. Bu işlem COM2'ye atanmış olan aygıtı devre dışı bırakır.
9. **Aygıt Kaldırmayı Doğrula** uyarısında **TAMAM**'ı tıklayın.
10. **Aygıt Yöneticisi** penceresinde **Modem**'i çift tıklayın.
11. Modeliniz için geçerli faksmodem simgesini çift tıklayın.
12. **Kaynaklar** sekmesini tıklayın.
13. **Otomatik Ayarları Kullan** onay kutusu işaretlenmemiş olmalıdır..
14. Temel yapılandırma seçeneğinde **Giriş/Çıkış Aralığı 02F8 - 02FF** dizesini bulana dek aşağı inin. Bu COM2'dir. **Çakışan Aygıt** liste kutusu **Çakışma yok** demelidir. Çakışma varsa Teknik Desteği arayın.
15. Çakışma yoksa **Modem Özellikleri**, **Sistem Özellikleri** ve **Denetim Masası** pencerelerini, her birinde **TAMAM**'ı tıklayarak kapatın.
16. Bilgisayarınızı kapatın, fişini prizden çekin ve tekrar başlatın.
Elektrik bağlantısının kesilip tekrar sağlanması önemli rol oynayabilir. Sadece Windows'un tekrar başlatılması BIOS'un değişikliği algılamasına imkân vermeyebilir.

Eğer Windows diğer seri bağlantı noktasını bulursa, bu noktayı COM2 ya atamaya çalışır ama faksmodeminiz bu sistem kaynağını kullanıyor olacağından, bunu gerçekleştiremez.

Diğer Sorun Giderme İpuçları

ÖNEMLİ:

Sabit diskinizi yeniden biçimlendirmeniz ya da Windows

95/98/Me/2000'i tekrar kurmanız gerekirse **bunu yapmadan önce modeminizi mutlaka yerinden çıkartmalısınız.** Sürücülerini, sonra da modemi bu kullanım kılavuzunda tarif edilen şekilde yeni baştan kurun.

Sorun: Sisteminiz

- **başlamıyor, yahut**
- **PCI Faksmodeminizi tanıyamıyor, yahut**
- **Denetim Masası | Modem | Sorun Giderme'ye cevap vermiyor.**

Çözüm: PCI Faksmodeminiz BIOS'a ve sürücüyü bağımlı bir aygıttır. Bazen modem yanlışlıkla bir başka aygıtın kullandığı bir IRQ'ya (Interrupt Request) atanır. Modeminizi bilgisayarınızın anakartında bir başka yuvaya takarsanız, bu sorunu çözebilirsiniz.

Ayrıca bilgisayarınıza diğer aygıtlar da bağlıysa, bilgisayarınızda başka mevcut IRQ olup olmadığını da kontrol etmeniz gerekir. **Ayarlar | Denetim Masası | Sistem | Aygıt Yöneticisi**'ne gidin. **Bilgisayar'**ı vurgulayın, **Özellikler**'e basın ve diğer aygıtlara atanmamış, 0'dan 15'e kadar başka IRQ varsa bunlardan birini kullanabilirsiniz.

Win95B, Win98, WinMe, ve Win2000 Kullanıcıları: PCI bus IRQ komutası etkinleştirilir, Windows PCI bus IRQ ları modeminiz gibi aygıtlara yönlendirir. Bazen, Windows'un modeminiz için atadığı IRQ, bilgisayarınızın BIOS'uyla çakışır.

Bu işletim sistemlerinin çalıştığı bilgisayarlarda IRQ komutunu devre dışı bırakmak için **Denetim Masası**'ndan **Sistem | Aygıt Yöneticisi | Sistem Aygıtları | PCI Bus | IRQ Yönetimi**'ne gidin, IRQ yönetimini devre dışı bırakmak için seçenek düğmesini tıklayın. Kurmuş olduğunuz PCI modem listedeyse seçip **Kaldır**'ı tıklayın, ve sisteminizi yeniden başlatın. Eğer bu

işlem "PCI Yönetimi için IRQ taşıyıcısı"nı devre dışı bırakmadıysa Microsoft Teknik Servisini arayın.

IRQ atanması: Sadece BIOS'ları yükseltilmiş bilgisayarlar mevcut IRQ'ları anakarttaki PCI yuvalarına atayabilirler. Ya bilgisayarınızın kitapçığına ya da anakarta bakarak PCI yuvasının numarasını saptayın.

Anakartınız VIA Chipset'li ise: Bu Chipset'i içeren bilgisayarlara, özellikle Windows 98 yüklenmişse, önceden VIA IRQ Routing Miniport Driver PCI kurulmamış ise modemin kurulması sık sık sorun olur. Eğer bilgisayarınızın kullanım kılavuzu anakartınızın VIA chipsetli olup olmadığını söylemiyorsa, anakarta bakmanız gerekir. VIA Chipset anakartı varsa VIA's IRQ Routing Miniport Driver'ı :

www.via.com.tw/support/faq.htm 'den yükleyebilirsiniz.

Sorun: **Modeminiz Windows 95, 98, Me, 2000, ya da NT 4.0 ortamlarında kurulmuş gibi görünse de Windows daha sonra modemi bulamıyor.**

Çözüm: Bilgisayarınızın anakartında yerleşik modem bulunuyorsa, yeniden başlattığınızda Windows bu modemi yeniden kurabilir. Yerleşik modemi devre dışı bırakmak için bilgisayarınızın kitapçığına bakın ya da bilgisayarınızın üretici firmasına danışın.

Sorun: **Yazılım modemi bulamıyor ve modem AT komutlarına cevap vermiyor. (Aşağıdaki açıklama daha bir çok sorunu çözmek için de geçerlidir.)**

Çözüm: Modemlerde en sık rastlanan hata iletişim yazılımının modemle aynı COM bağlantı noktası için yapılandırılmamasıdır. Modemin kullandığı COM bağlantı noktasını kontrol edin. Yazılımın COM bağlantı noktası ile modeminin aynı olduğundan emin olun.

Bir başka sorun da COM bağlantı noktası kaynaklarının bir başka aygıt tarafından kullanılıyor olmasıdır. Modemin kullandığı COM bağlantı noktası kaynaklarının

bir başka aygıt, örneğin ses kartı tarafından kullanılmadığından emin olun.

Sorun: **Terminal uygulamasına bir AT Komutu yazıyorsunuz ve Enter'a basıyorsunuz, ama modeminiz bu komutu çalıştırmıyor. Ya da komutun çalıştırılmasından sonra herhangi bir hareket görülüyor.**

Çözüm: Komutun başına **AT** yazmayı unutmayın.

İletişim yazılımının COM bağlantı noktası ile modeminin aynı olduğundan emin olun.

Komutu tuşladığınızda modemin veri kipinde olmadığından emin olun. Terminal kipine geçmek için çıkış karakter dizinini kullanın (Varsayılan çıkış karakter dizini en az bir saniye bekleyip **+++** tuşlamak sonra yine en az bir saniye daha beklemektir.)

Komutu yazdıktan sonra modemden **OK** cevabını alamadınızsa, belki de eko ve cevap mesajlarını devreden çıkaran **E0** ve **Q1** komutları yürürlüktedir. **&V** komutuyla bunu saptayın. Eko ve cevap mesajlarını etkili hale getirmek için **ATE1Q0** tuşlayıp **Enter'a** basın.

Sorun: **Modemin sesi çok düşük ya da çok yüksek.**

Çözüm: Modeminizin üzerinde, arama tonlarını ve uzak bağlantı sinyallerini ("handshaking") size duyurabilmek için küçük bir hoparlör vardır. Bu hoparlörün ses kartınıza bağlı olan hoparlörle bir ilgisi yoktur.

Eğer yazılım sesin yüksekliğini kontrol etmenize olanak tanıyorsa hoparlörün açık olduğundan emin olun ve istediğiniz yüksekliğe ayarlayın.

Eğer yazılımda ses ayarı yoksa, aşağıdaki **AT** komutlarından birini başlatma dizesine ekleyin:

- L1** düşük volüm için
- L2** orta ayarda volüm için
- L3** en yüksek volüm için
- M0** hoparlörü kapatmak için

Örneğin, sesi düşük volümde tutmak istiyorsunuz ve yazılımın başlangıç dizisinde **AT &F** yazılıysa, bunu **AT &F L1** şeklinde değiştirin.

Sorun: **Modem bir Arama komutu gönderdiğinizde otomatik arama yapmıyor.**

Çözüm: Yazılımda modem arama sesini duymanızı sağlayan hoparlörünün açık olduğundan emin olun. Ayrıca telefonunuzun bağlantısını kontrol edin.

Geçerli bir telefon numarası aradığınızdan ve gerekli örneklerin eklendiğinden emin olun.

Darbeli tuşlama gerektiren bir hatta tonlu tuşlama yapıyorsanız hattınız tonlu aramaları kabul etmeyebilir. Yazılımınızda Darbeli tuşlamayı seçin, ya da yazılımın arama önekinin **ATDP** (darbeli tuşlama) olduğundan emin olun.

İletişim yazılımının COM bağlantı noktası ile modeminkinin aynı olduğundan emin olun.

Bir önceki aramadan sonra Modemin kapanmış olduğundan emin olun. Yazılımda **Kapat**'ı seçin; ya da terminal kipinde **ATH** tuşlayın.

Sorun: **Telefon ses özellikleri çalışmıyor ya da iyi çalışmıyor.**

Çözüm: PCI faksmodem, Windows TAPI (Telephony Application Programming Interface), ya da IS-101 komutlarıyla (IS-101 komutları bazen +V komutları olarak anılır) uyumlu çalışmak üzere tasarlanmıştır. Ses yazılımınızın kitapçığına bakarak TAPI ve/veya IS-101 destekli olup olmadığını kontrol edin. Ayrıca, yazılımın en son çıkan 32-bit versiyonunu kullanmanız gerekir.

Bir başka olası sorun da **Unimodem V**, yani TAPI uygulamaları için gereken bir grup sürücünün en son çıkan versiyonunun bilgisayarınızda bulunmamasıdır. Faksmodemini otomatik olarak kuran yazılım **Unimodem V**'nin en son sürümünü de gerektiğinde kurar. Son kurduğunuz iletişim yazılımı otomatik olarak

Unimodem V'nin eski sürümünü kurmuş olabilir. Bu durumda yeni **Unimodem V**'nin daha yeni sürümünü CD'nizden kurabilirsiniz: CD-ROM'unuzu takıp PCI kurma işlemini tekrar yapın.

PCI faksmodeminizle birlikte kurduğunuz modem sürücülerinin yeni sürümleri çıkmış olabilir ve bunlar daha iyi çalışabilir. www.modems.com sitesinden bu sürücü güncellemelerini temin edebilirsiniz.

Telefon ses yazılımlarının çoğu bilgisayarınızda ses kartı ve hoparlör, ayrıca mikrofon ve kayıt cihazı bulunmasını gerektirir.

Sorun: **Modeminiz bazı modemlere bağlanıyor, bazılarında bağlanmıyor.**

Çözüm: Modemler arasında ortak bir bağlantı ortamı sağlayabilmek için uzun bir bilgi alışverişi geçer. Aradığınız modem cevap vermiyorsa bu ortak ortamı bulamamış olabilirler. Bu bilgi alışverişinin bazı kısımlarını veya tümünü aşağıdaki komutları kullanarak iptal etmek gerekebilir. Aşağıdaki tablodaki "protokol" hata düzeltme ve veri sıkıştırma anlamına gelir.

Farklı iletişim hızlarına zorlamak için	AT komutunu tuşlayıp Enter'a basın
Hız ve protokol alışverişi geçerli (varsayılan ayar)	AT &F
Protokolü kullanmaya zorla	AT \N3
İkili mod (V.90 veya V.92)—56000 bps	AT+MS=V92,1
Sadece V92 (V.90'ı iptal et)—56000 bps	AT+MS=V92,0
Sadece V.90 (V.92'yi iptal et)—56000 bps	AT+MS=V90,0
V.34'te hem 56K'yı autorate'i iptal et—33600 bps	AT+MS=V34,1
V.34—33600 bps	AT+MS=V34,0
V.32bis—14400 bps	AT+MS=V32B,0
V.32—9600 bps	AT+MS=V32,0
2400 bps	AT+MS=V22B,0
1200 bps	AT+MS=V22,0

Not: Bazı yazılımlar bu komutların numara arama öneğine ya da başlatma dizisine eklenmesine olanak verir.

Protokolü kullanmaya zorladığınızda, modem istenen protokolde bağlanamayınca, diğer protokollerde bağlanmaya yönelmez. İstenen protokolde kalarak mümkün olan en yüksek hızda bağlanmaya çalışır.

Zorlanabilecek diğer yapılandırmalar da vardır. belli bir yapılandırmayı seçmeniz gerekiyorsa aşağıdaki AT komutlarını kullanın. Varsayılan konfigürasyonlara geri dönebilmeniz için **AT &F** yazıp **Enter**'a basmanız yeterlidir.

Unutmayın ki modem, bu durumda yazılımınızın başlangıç dizisinde yazılanları, normalde alması gerekirken, dikkate almayacaktır. Bunun üstesinden gelebilmek için, bütün ayar parametrelerini geçici olmayan belleğe kaydettiğinizden emin olduktan sonra, **ATZ** komutunu yazın. (Parametreleri **AT** terminal kipinde geçici olmayan

belleğe almak için: **AT** tuşlayın, ardından istediğiniz parametre ayarlarını, sonra da **&W** tuşlayın ve **Enter**'e basın. Örneğin, **AT &C1 &D2 &W** ve **Enter**'a basarsanız, **&C1** ve **&D2** parametre ayarları belleğe alınır.)

Zorlamak istediğiniz yapılandırma	Komut ve Enter tuşlayın
MNP 5/MNP 4 işlemi	AT \N5
Sadece LAPM (V.42)	AT \N4
Sadece MNP 4	AT \N5%C0
V.42bis veri sıkıştırma	AT+DCS=1,0
Sadece V.44 veri sıkıştırma	AT+DCS=0,1
Otomatik yanıt	AT S0=1

Sorun: **V.92 modeminiz güvenilir bir şekilde V.92de bağlanmıyor.**

Çözüm: Herşeyden önce, en son çıkan modem firmware yazılımını, sayfa 12 de anlatıldığı şekilde, Web sitemizden yüklemiş olmanız gerekir. İSS'inizin aradığınız numarada V.92'yi desteklediğinden de emin olun. Hâlâ V.92 sorunu çözülmediyse, Windows 95/98/Me/2000 ortamında İnternet Bağlantısı dizesini değiştirmeniz gerekebilir: **Masa Üstü**'nde **Bilgisayarım**'ı çift tıklayın, **Çevirmeli Ağ**'ı çift tıklayın. Değiştirmek istediğiniz ve halen geçerli İnternet Bağlantısına sağ-tıklayın ve **Özellikler**'i seçin. **Genel | Yapılandır | Bağlantı | Gelişmiş**'i tıklayın. **Diğer Ayarlar** dizesine başlatma (init) dizesini ekleyebilirsiniz. Aşağıdaki başlatma dizelerinden *birini* girin. Bu komutlardan her birini, hattınızın koşullarına uygun en yüksek hızı bulana dek teker teker deneyin.

Başlatma Dizisi	Tanımı
ATW2S7=150+MS=V90 YA DA AT&F+MS=V92	S7 Uzak taşıyıcı için 1-255 saniye arasında bir bekleme süresi belirler.
AT&FS7=150	&F Fabrika ayarlarını etkinleştirir.
AT&F&C1&D2\N5\A2=1S7=100	&C1 DCD (Veri Taşıyıcı Bul) uzak taşıyıcı sinyalini izler
	&D2 DTR (Veri Terminali Hazır) bağlantıyı kesme ile devreye girer, "OK" gönderir ve DTR sinyali KAPALI iken otomatik-cevabı devre dışı bırakır.
	\N5 Sadece MNP Hata Düzeltme
	\A2 Maksimum blok: 192 karakter

Sorun: İletişim esnasında modem bağlantısı kopuyor.

Çözüm: Uzak bağlantı sisteminde bağlantı kesilmiş, tekrar bağlanmanız gerekiyor. Kesilmelerin diğer yaygın nedenleri, Çağrı Bekletme ya da birinin paralel telefonu açmasıdır.

Hattınızın Çağrı Bekletme özelliği varsa bunu, yazılımın arama dizininde *70, (virgül dahil) yazarak ya da yazılımınızın arama dizininde önek olarak seçerek devre dışı bırakabilirsiniz.

Hattınızın özelliklerine göre dışarıdan size yapılan aramalarda Çağrı Bekletme özelliğini geçici olarak devre dışı bırakamayabilirsiniz. Gelen aramalar Çağrı Bekletme yüzünden sık sık kesiliyorsa bu hizmeti tümüyle iptal edip Çağrı Bekletmesiz ayrı bir telefon hattı kurmalısınız.

- Sorun:** **Modeminiz bağlantı yapmıyor.**
- Çözüm:** Modeminiz arama yaptığı halde bağlantı kuramıyorsa, aradığınız numaranın doğruluğunu ve aradığınız modemin açık olduğunu kontrol edin.
- Sorun:** **Arada bir hata blokları alıyorsunuz, ama genelde veri kalitesi iyi.**
- Çözüm:** Bağlantı zayıf ya da parazitli bir hat üzerinden kurulmuş olabilir. Kapatıp daha iyi bir bağlantı kurulana dek tekrar deneyin.
- Modem kullanıldığı sırada biri paralel telefonu kullanmak istemiş olabilir. Modem hattınızın paralelleri varsa, modeminizi kullandığınız sırada hattı meşgul etmemelerini isteyin ya da sadece modem için bir hat alın.
- Telefon hattınızda Çağrı Bekletme özelliği olabilir ve bu sırada sizi biri aramıştır. Yukarıda, Çağrı Bekletme ile ilgili bölüme bakın.
- Sorun:** **Gönderilen verilerde gelişigüzel hatalar oluşuyor, ya da eksik veri gönderiliyor.**
- Çözüm:** Karşı tarafın modemi MNP ya da V.42'den birini destekliyorsa bu protokollerden uygun olanını kullanın. Daha fazla bilgi için sayfa 27'deki tabloya bakın.
- İletişim yazılımınızda daha düşük bir baud hızı seçin ve tekrar arama yapın.
- Her iki modem de MNP ya da V.42 protokolünü kullanıyorsa, modeminiz ve iletişim yazılımınız uygun bir veri akış kontrolü kullanmıyor demektir. İletişim yazılımınızı **RTS/CTS** (donanım) akış kontrolü için yapılandırın. Bilgisayarınız veri transferini belleğe almak için duraklayacaktır.

Sorun: Modemin performansı yavaş.

Çözüm: İnternette ziyaret ettiğiniz Web sitelerinde yoğun trafik olabilir. Bir başka neden de bilgisayarınızda yeterli bellek olmaması (16 megabayt RAM gerekir) ya da yavaş bir işlemci olmasıdır (Pentium® 133 ve daha yüksek hızda işlemci veya başka marka fakat buna eş hızda bir işlemci gerekir).

Sorun: Veriler ekranda karmakarışık görünüyor.

Çözüm: İletişim yazılımı karakter kurulumu (start bit=başla biti, data bit=veri biti, stop bit=dur biti, parity bit=eşlik biti) aradığınız modemin sistemine uymuyor olabilir. Karşı tarafın modem sisteminin ayarları ile sizinkini karşılaştırıp aynı olduğundan emin olun. Sistemler arasında en sık rastlanan fark olması açısından özellikle eşlik bitinin aynı olmasına dikkat edin. Normal olarak 8 veri biti, eşlik YOK, ve 1 dur biti (**8, NONE, 1** ya da **8N1**). Bir diğer rastlanan ayar da 7 veri biti, ÇİFT eşlik, ve 1 dur bitidir (**7, EVEN, 1** ya da **7E1**).

Sorun: Modem iletişimiyle ilgili sorunlarla karşılaşıyorsunuz.

Çözüm: İletişim yazılımınızın doğru bir şekilde kurulup kurulmadığını kontrol edin. Başlatma dizesini ve numara arama dizesini yazılım kitapçığından tekrar kontrol edin.

Bellekte yerleşik programlar çeşitli sorunlar yaratabilir. Bilgisayarınızı bu programlar olmadan açmayı deneyin. Özellikle antivirüs programları ve ekran koruyucu programlar bu tür sorunlara yol açarlar.

Ek: Modem Sürücülerini Sistemden Kaldırma

Bu Ek bölüm, PCI modem sürücülerinin sistemden kaldırılması ile ilgili talimatları içerir. Bu talimatlar yeni PCI faksmodemler için olduğu kadar eskileri için de geçerlidir. Eski tip modemin sistemden çıkarılması için talimatlar geçersizse, ilgili modemin üretim kitapçığına başvurun.

Bilgisayarınızın bir modemi varsa bunu ister yerinde bırakırsınız, isterseniz çıkartırsınız. Bizce doğru olan çıkartmaktır. Eski modeminizi çıkarttığınızda, bilgisayarınız diğer aygıtlarla çakışma sorunlarıyla karşılaşmadan, yeterli kaynaklarla yeni modemi kullanma olanağına sahip olur.

Ancak eski modeminizi yenisiyle birlikte kullanabilirsiniz. Eğer iki telefon hattınız varsa, bir hatta faks programını işletirken, diğer hattan da İnternete girebilirsiniz. İki modemi ve iki telefon hattını birlikte bir "takım" halinde ya da "birbirine bağlı" olarak kullanabilirseniz daha hızlı bir İnternet erişimi sağlamak mümkün olduğundan eski modeminizi korumak istemeniz için başka bir neden olabilir.

Modem sürücülerini kaldırmak için aşağıdaki yöntemi izleyin:

1 Windows 95/98/Me/2000 Kullanıcıları:

Önce **Itremove** programını çalıştırın: **Başlat | Çalıştır**'ı tıklayın. **Itremove.exe** yazın, **ENTER**'e basın veya **TAMAM**'ı tıklayın.

Sonra aşağıdakileri uygulayın:

Başlat | Ayarlar | Denetim Masası'nı tıklayın ve **Modem** simgesini çift tıklayın.

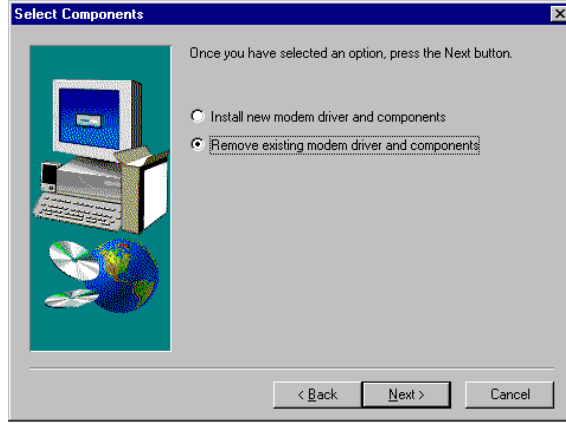
Kaldırmak istediğiniz modemi seçtikten sonra **Kaldır** düğmesine basın.

TAMAM'ı tıklayarak kararınızı onaylayın.

Sayfa 7'ye dönerek modem aygıtının fiziksel olarak nasıl çıkaracağınıza ilişkin talimatlara bakın.

Windows NT Kullanıcıları:

Windows NT 4.0'ün CD'sinde bulunan InstallShield programında modem kaldırma seçeneği mevcuttur. CD'yi takıp masaüstünde **Bilgisayarım**'ı tıklayın, CD-ROM sürücünüzün simgesini çift tıklayın. Kurma programı hemen başlamazsa **launch.exe**'yi çift tıklayın. Kurma arabirimi görüldüğünde **PCI Drivers** düğmesini tıklayın, aşağıdaki görüntü ekrana gelecektir.



Mevcut modem sürücünüzü ve bileşenlerini kaldır'ı seçin ve **İleri**'yi tıklayın, ekrandaki istemleri izleyin.

Sayfa 7'ye dönerek modem aygıtının fiziksel olarak nasıl çıkaracağınıza ilişkin talimatlara bakın.

Önemli Bilgiler

Lütfen ileride gerekli olacak bazı bilgileri birkaç saniyenizi ayırarak aşağıdaki ilgili kısımlara doldurun. Gelecekte Teknik Desteği ve Müşteri Hizmetlerini aramadan önce bu bilgilerin elinizde bulunması yararlı olacaktır.

Faksimodem Modeli

(paketin üzerinde yazılıdır)

Seri Numarası

(metal destekte veya modem kartında yer alır)

COM bağlantı noktası

Satın alındığı tarih

Satın alınan merkez
