

# **Εγχειρίδιο χρήσης PCI μόντεμ**

---

---

---

## Περιεχόμενα

<b>ΕΙΣΑΓΩΓΗ.....</b>	<b>3</b>
<b>ΤΙ ΧΡΕΙΑΖΕΣΤΕ ΓΙΑ ΝΑ ΧΡΗΣΙΜΟΠΟΙΗΣΕΤΕ ΤΟ ΦΑΞ-ΜΟΝΤΕΜ .....</b>	<b>3</b>
<b>ΕΓΚΑΤΑΣΤΑΣΗ ΤΟΥ ΡCΙ ΦΑΞ-ΜΟΝΤΕΜ.....</b>	<b>4</b>
<b>WINDOWS 95/98/ΜΕ/2000.....</b>	<b>4</b>
<b>WINDOWS NT 4.0.....</b>	<b>4</b>
<b>ΕΓΚΑΤΑΣΤΑΣΗ ΤΩΝ ΟΔΗΓΩΝ.....</b>	<b>5</b>
<b>ΕΓΚΑΤΑΣΤΑΣΗ ΤΗΣ ΚΑΡΤΑΣ ΦΑΞ-ΜΟΝΤΕΜ .....</b>	<b>7</b>
<b>ΟΛΟΚΛΗΡΩΣΗ ΤΗΣ ΕΓΚΑΤΑΣΤΑΣΗΣ .....</b>	<b>10</b>
<b>ΣΗΜΑΝΤΙΚΕΣ ΠΛΗΡΟΦΟΡΙΕΣ ΓΙΑ ΚΑΤΟΧΟΥΣ ΜΟΝΤΕΜ V.92.....</b>	<b>13</b>
<b>ΑΝΑΒΑΘΜΙΣΗ FIRMWARE.....</b>	<b>15</b>
<b>ΕΠΙΚΟΙΝΩΝΙΑ ΜΕ ΤΟ ΦΑΞ-ΜΟΝΤΕΜ ΣΑΣ .....</b>	<b>16</b>
<b>ΠΡΟΣΒΑΣΗ ΣΤΟ INTERNET .....</b>	<b>16</b>
<b>ΕΠΙΛΟΓΕΣ ΡΥΘΜΙΣΗΣ ΕΠΙΚΟΙΝΩΝΙΑΣ .....</b>	<b>16</b>
<b>ΑΛΦΑΡΙΘΜΗΤΙΚΕΣ ΑΚΟΛΟΥΘΙΕΣ ΑΡΧΙΚΟΠΟΙΗΣΗΣ ΚΑΙ ΕΝΤΟΛΕΣ AT .....</b>	<b>17</b>
<b>ΑΝΤΙΜΕΤΩΠΙΣΗ ΠΡΟΒΛΗΜΑΤΩΝ.....</b>	<b>20</b>
<b>ΠΡΟΒΛΗΜΑΤΑ ΣΤΗΝ ΕΓΚΑΤΑΣΤΑΣΗ PLUG AND PLAY ΣΤΑ WINDOWS .....</b>	<b>20</b>
<b>ΆΛΛΕΣ ΣΥΜΒΟΥΛΕΣ ΑΝΤΙΜΕΤΩΠΙΣΗΣ ΠΡΟΒΛΗΜΑΤΩΝ .....</b>	<b>23</b>
<b>ΠΑΡΑΡΤΗΜΑ: ΠΩΣ ΝΑ ΑΠΕΓΚΑΤΑΣΤΗΣΕΤΕ ΤΟΝ ΟΔΗΓΟ ΤΟΥ ΜΟΝΤΕΜ.....</b>	<b>36</b>
<b>ΣΗΜΑΝΤΙΚΕΣ ΠΛΗΡΟΦΟΡΙΕΣ.....</b>	<b>38</b>

---

## Εισαγωγή

*Το Εγχειρίδιο χρήσης μόντεμ που έχετε στα χέρια σας αποτελεί επέκταση του Οδηγού γρήγορης εκκίνησης που περιλαμβάνεται στη συσκευασία του φαξ-μόντεμ και περιλαμβάνει όλες τις πληροφορίες που μπορεί να χρειαστείτε για τη χρήση και την αντιμετώπιση προβλημάτων του καινούργιου σας μόντεμ. Ο πίνακας περιεχομένων παρουσιάζει τα διάφορα χρήσιμα κεφάλαια του Εγχειριδίου χρήσης.*

---

### Τι χρειάζεστε για να χρησιμοποιήσετε το φαξ-μόντεμ

**Βεβαιωθείτε ότι εκτός από το Εγχειρίδιο χρήσης έχετε παραλάβει τα παρακάτω:**

- PCI φαξ-μόντεμ
- Τηλεφωνικό καλώδιο
- Ένα δίσκο CD-ROM που περιέχει λογισμικό εγκατάστασης, οδηγούς του μόντεμ και λογισμικό επικοινωνίας.

**Θα χρειαστείτε επίσης τα ακόλουθα:**

- Υπολογιστή με 16 MB RAM (συνιστούνται 32 MB) και σκληρό δίσκο με ελεύθερο χώρο τουλάχιστον 5 MB
- Μία διαθέσιμη υποδοχή PCI
- Για το λογισμικό που παρέχεται στο δίσκο CD-ROM, μονάδα CD
- Λειτουργικό σύστημα Windows® 95, 98, Me, 2000, ή NT 4.0
- Μία υποδοχή τηλεφώνου για να συνδέσετε το μόντεμ, ώστε να μπορεί να κάνει και να δέχεται κλήσεις
- Κατσαβίδι ή άλλο εργαλείο για να βγάλετε και να ξαναβάλετε το κάλυμμα του υπολογιστή σας.

---

## Εγκατάσταση του PCI φαξ-μόντεμ

---

### Windows 95/98/Me/2000

Έχουμε αυτοματοποιήσει την εγκατάσταση του μόντεμ, παρέχοντας ένα πρόγραμμα InstallShield® το οποίο **πρέπει** να τρέξετε **πριν** εγκαταστήσετε την κάρτα φαξ-μόντεμ.

Το πρόγραμμα InstallShield εγκαθιστά τα αρχεία του οδηγού και ρυθμίζει τον υπολογιστή σας ώστε να αναγνωρίσει το νέο μόντεμ. Όταν επανεκκινήσετε τον υπολογιστή σας αφού εγκαταστήσετε το μόντεμ, τα αρχεία που χρειάζονται τα Windows για να ολοκληρώσουν την εγκατάσταση θα υπάρχουν ήδη στο σκληρό δίσκο. Παρακαλούμε προχωρήστε στο κεφάλαιο **Εγκατάσταση**, στη σελίδα 5.

---

### Windows NT 4.0

Έχουμε αυτοματοποιήσει την εγκατάσταση του μόντεμ για υπολογιστές με Windows NT 4.0, αλλά η σειρά είναι η αντίθετη από αυτή που ισχύει για τα άλλα λειτουργικά συστήματα Windows. **Πρώτα** πρέπει να εγκαταστήσετε την κάρτα φαξ-μόντεμ στον υπολογιστή σας και **μετά** να τρέξετε το πρόγραμμα InstallShield®. Για να ξεκινήσετε, παρακαλούμε προχωρήστε στο κεφάλαιο **Εγκατάσταση της κάρτας φαξ-μόντεμ** στη σελίδα 7.

---

## Εγκατάσταση των οδηγών

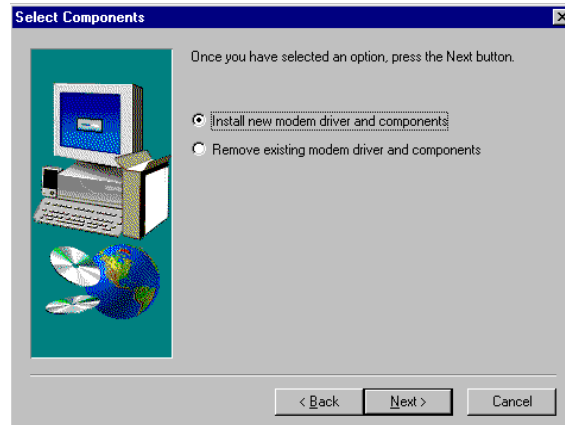
- 1** Ο υπολογιστής σας πρέπει να είναι ανοικτός. Κλείστε τυχόν εφαρμογές που τρέχουν.

Βάλτε το δίσκο CD-ROM που συνοδεύει το φαξ-μόντεμ στη μονάδα CD-ROM. Ο δίσκος CD-ROM πρέπει να εκκινήσει αυτόματα σε λίγα δευτερόλεπτα, και να εμφανίσει μία οθόνη εγκατάστασης.

Αν το CD δεν εκκινήσει αυτόματα:

  - Κάντε κλικ στο εικονίδιο **Ο Υπολογιστής μου (My Computer)** στο χώρο εργασίας σας, και στη συνέχεια κάντε διπλό κλικ στο εικονίδιο της μονάδας CD-ROM.
  - Αν το πρόγραμμα εγκατάστασης δεν εκκινήσει αμέσως, κάντε διπλό κλικ στο **launch.exe**.
- 2** Όταν εμφανιστεί το παράθυρο του προγράμματος εγκατάστασης, πατήστε το κουμπί **PCI Drivers (Οδηγοί PCI)**.

Σε Windows NT, θα δείτε επίσης μία οθόνη σαν αυτή που φαίνεται παρακάτω. Βεβαιωθείτε ότι έχει γίνει επιλογή του κουμπιού επιλογής **Install new modem driver and components (Εγκατάσταση νέου μόντεμ και εξαρτημάτων)** και κάντε κλικ στο **Επόμενο (Next)**.



Θα εκτελεστεί το πρόγραμμα εγκατάστασης, το οποίο θα αντιγράψει αυτόματα τα αρχεία του οδηγού στο σκληρό δίσκο. Αν σας ζητηθεί, κάντε κλικ στο **Τέλος (Finish)**.

**3** *Χρήστες Windows 95/98/Me/2000:* Ακολουθείστε τις οδηγίες για την **Εγκατάσταση της κάρτας φαξ-μόντεμ** στη σελίδα 7.

*Χρήστες Windows NT 4.0:* Παρακαλούμε προχωρήστε στην Ολοκλήρωση της εγκατάστασης στη σελίδα 10.

---

## Εγκατάσταση της κάρτας φαξ-μόντεμ

Για να εγκαταστήσετε την κάρτα φαξ-μόντεμ, ακολουθείστε τα παρακάτω βήματα.

**Σημείωση:** Αν ο υπολογιστής σας έχει ήδη εγκατεστημένο μόντεμ, συνιστούμε να απεγκαταστήσετε πρώτα τους οδηγούς του. Παρακαλούμε συμβουλευτείτε το **Παράρτημα** στη σελίδα 36.

- 1** Πριν ξεκινήσετε με την εγκατάσταση της κάρτας, κλείστε όλα τα προγράμματα που τρέχουν και τα **Windows**, αν δεν το έχετε κάνει ήδη. Στη συνέχεια, κλείστε τον υπολογιστή σας και βγάλτε τον από την **πρίζα**. Μην τον ξαναβάλετε στην πρίζα και μην τον ανοίγετε ξανά προτού ολοκληρώσετε την εγκατάσταση της κάρτας φαξ-μόντεμ.
- 2** Βγάλτε το κάλυμμα από τον υπολογιστή σας.  
**Σημείωση:** Αν δεν θέλετε να κρατήσετε το παλιό μόντεμ στον υπολογιστή σας, πρέπει να το βγάλετε τώρα. Πρώτα, αποσυνδέστε τυχόν καλώδια που είναι συνδεδεμένα με την κάρτα. Ένα καλώδιο είναι αυτό που συνδέει το μόντεμ με το τηλέφωνό σας. Μπορείτε να χρησιμοποιήσετε ξανά αυτό το καλώδιο με το νέο φαξ-μόντεμ. Το άλλο καλώδιο κάνει τη σύνδεση με την τηλεφωνική γραμμή σε μια υποδοχή στον τοίχο. Θα ήταν καλύτερο να αντικαταστήσετε αυτό το καλώδιο με αυτό που προσφέρεται με το νέο φαξ-μόντεμ. Στη συνέχεια, βγάλτε τη βίδα που συγκρατεί την κάρτα μόντεμ στη θέση της, και γλιστρήστε την κάρτα προς τα έξω.
- 3** Στο πίσω μέρος του υπολογιστή σας, ξεβιδώστε και βγάλτε το μεταλλικό κάλυμμα που είναι σε ευθεία με μία ελεύθερη υποδοχή PCI. (Φυλάξτε τη βίδα.)



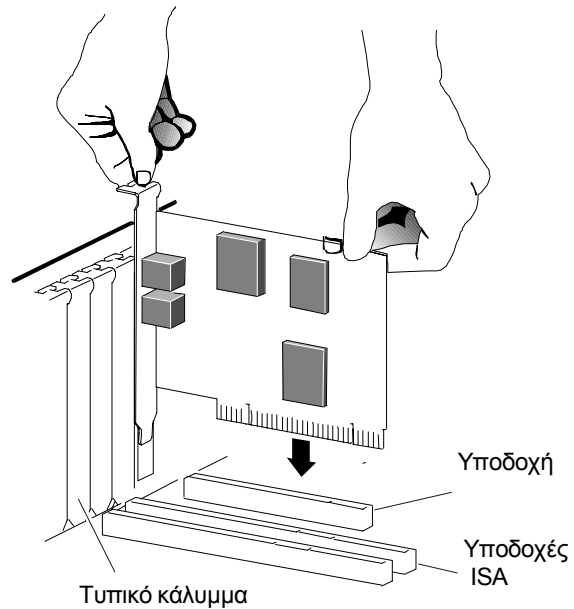
Μην εκτελείτε καμία εργασία σε κάρτα εσωτερικού μόντεμ όσο είναι συνδεδεμένο στην τηλεφωνική γραμμή. Η τάση που δημιουργείται όταν χτυπάει η γραμμή μπορεί να είναι επικίνδυνη.

**ΠΡΟΣΟΧΗ**

#### Προστασία από στατικές εκφορτίσεις

Ο στατικός ηλεκτρισμός μπορεί να προκαλέσει ζημιά στα εξαρτήματα του μόντεμ ή στον υπολογιστή σας. Πριν βγάλετε το μόντεμ από την αντιστατική θήκη του, αγγίξτε το μεταλλικό σασί του υπολογιστή ώστε να απομακρύνετε στατικά φορτία από πάνω σας.

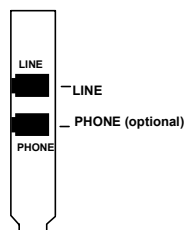
- 5** Βγάλτε το νέο φαξ-μόντεμ από την αντιστατική θήκη του και σημειώστε τον αύξοντα αριθμό του στον πίνακα της σελίδας 38 του παρόντος εγχειριδίου.
- 6** Γλιστρήστε την κάρτα του φαξ μόντεμ σταθερά μέσα στην ελεύθερη υποδοχή PCI. Βλέπε το σχήμα παρακάτω:



Βεβαιωθείτε ότι το πίσω μέρος της κάρτας (μικρή περιοχή με χρυσούς ακροδέκτες) εφαρμόζει σωστά μέσα στο σημείο σύνδεσης. Αν έχετε υπολογιστή με κουτί tower ή mini-tower, στο οποίο η κύρια πλακέτα είναι κατακόρυφη, ξαπλώστε τον Η.Υ. στη μία του πλευρά ώστε να μπορείτε να πιέσετε την κάρτα μόντεμ κατευθείαν προς τα κάτω προκειμένου να καθίσει σταθερά στην υποδοχή της. Βεβαιωθείτε ότι το μεταλλικό στήριγμα είναι σωστά ευθυγραμμισμένο, και στη συνέχεια βιδώστε το στον υπολογιστή χρησιμοποιώντας τη βίδα που βγάλατε προηγουμένως.

**7** Ξαναβάλτε το κάλυμμα του υπολογιστή.

**8** Συνδέστε το τηλεφωνικό καλώδιο: Βάλτε το ένα άκρο του καλωδίου στην υποδοχή με την ένδειξη **LINE** (γραμμή). Βάλτε το άλλο άκρο σε μια υποδοχή τηλεφώνου (τις περισσότερες φορές στην υποδοχή στον τοίχο όπου συνδέετε κανονικά ένα τηλέφωνο). Αν θέλετε να χρησιμοποιήσετε τηλέφωνο στην ίδια γραμμή, συνδέστε το καλώδιό του στην υποδοχή με την ένδειξη **PHONE** (τηλέφωνο).



**9** Βάλτε τον υπολογιστή σας στην πρίζα και ανοίξτε τον.

**10** **Χρήστες Windows 95/98/Me/2000:** Καθώς εκκινεί το λειτουργικό σύστημα των Windows, θα ανιχνεύσει το νέο φαξ-μόντεμ. Επειδή το πρόγραμμα εγκατάστασης έχει ήδη αντιγράψει στον υπολογιστή σας τα απαραίτητα αρχεία, θα δείτε τα Windows να σας δίνουν αναφορά για την πρόοδο της εγκατάστασης, αλλά δεν θα χρειαστεί να κάνετε εσείς τίποτα. Μπορεί να δείτε ένα παράθυρο διαλόγου με την ένδειξη **Digital Signature Not Found (Δεν βρέθηκε η ψηφιακή υπογραφή)**. Μπορείτε χωρίς κανένα πρόβλημα να αγνοήσετε αυτό το μήνυμα και να κάνετε κλικ στο **Ναι (Yes)**. Συνεχίστε παρακάτω με την Ολοκλήρωση της εγκατάστασης.

**Χρήστες Windows NT 4.0:** Παρακαλούμε προχωρήστε στο κεφάλαιο **Εγκατάσταση των οδηγών** στη σελίδα 5.

---

## Ολοκλήρωση της εγκατάστασης

Αν δεν το έχετε κάνει ήδη, ανοίξτε ξανά τον υπολογιστή σας. Κάντε τις ακόλουθες ενέργειες για να ολοκληρώσετε την εγκατάσταση.

**1** Ανοίξτε τον **Πίνακα Ελέγχου (Control Panel)** και κάντε διπλό κλικ στο εικονίδιο **Μόντεμ (Modems)** ή **Τηλέφωνο και Μόντεμ (Phone and Modems)**. Επιλέξτε την καταχώρηση του νέου μόντεμ και κάντε κλικ στο κουμπί **Ιδιότητες (Properties)**.

Θέστε τη **Μέγιστη ταχύτητα (Maximum speed)** στη μέγιστη διαθέσιμη τιμή (πιθανότατα 115.200). Αυτό καθορίζει την ταχύτητα εσωτερικής επικοινωνίας του υπολογιστή με το φαξ-μόντεμ.

**2** Κάντε κλικ στην ετικέτα **Διαγνωστικά (Diagnostics)**. Επιλέξτε τη θύρα δίπλα από την καταχώρηση του νέου φαξ-μόντεμ, και κάντε κλικ στο **Πληροφορίες (More info)** ή στην **Ερώτηση Μόντεμ (Query Modem)**.

Από τις **Πληροφορίες θύρας (Port Information)**, σημειώστε τις τιμές των στοιχείων **Θύρα (Port)** και **Διακοπή (Interrupt)** στον πίνακα **Σημαντικές Πληροφορίες** στη σελίδα 38.

Αυτό το βήμα ελέγχει το μόντεμ επικοινωνώντας μαζί του με χρήση εντολών **AT**. Μία λίστα απαντήσεων σημαίνει ότι το νέο μόντεμ έχει συνδεθεί σωστά.

**ΣΗΜΑΝΤΙΚΟ:** Αν έχετε ήδη εγκατεστημένο μόντεμ στον υπολογιστή σας, θα πρέπει να ρυθμίσετε το λογισμικό εφαρμογών σας ώστε να αναγνωρίζει το νέο μόντεμ. Παρακαλούμε πηγαίστε για οδηγίες στη σελίδα 20. Διαφορετικά, συνεχίστε στο κεφάλαιο **Εγκατάσταση του λογισμικού** παρακάτω.

**Συμβουλή:** Αν διαπιστώσετε ότι το φαξ-μόντεμ δε λειτουργεί, δοκιμάστε αρχικά να κλείσετε και να επανεκκινήσετε τον υπολογιστή. Μερικές φορές αυτό θα βοηθήσει τα Windows να εντοπίσουν και να ενεργοποιήσουν τους κατάλληλους οδηγούς. Αν το πρόβλημα δεν λυθεί με την επανεκκίνηση του υπολογιστή, παρακαλούμε συμβουλευτείτε το κεφάλαιο **Αντιμετώπιση προβλημάτων** στη σελίδα 20.

## **Εγκατάσταση του λογισμικού επικοινωνίας**

Στο συνοδευτικό CD υπάρχει περιγραφή του πακέτου λογισμικού επικοινωνίας καθώς και της online εξυπηρέτησης που συνοδεύουν το μόντεμ, και προσφέρει εύκολη εγκατάσταση κατά την οποία απλώς κάνετε επιλογή και κλικ (point-and-click). Αν είναι απαραίτητο, δείτε τα αρχεία βοήθειας σε ηλεκτρονική μορφή στο CD. Τώρα, τρέξτε το CD του μόντεμ. Δεν πρέπει να εγκαταστήσετε ξανά τους οδηγούς, αλλά να εγκαταστήσετε όποια λογιστικά προγράμματα εφαρμογών θέλετε.

Αν έχετε μόντεμ V.92, αφού εγκαταστήσετε το λογισμικό του CD, θα πρέπει να διαβάσετε το κεφάλαιο **Σημαντικές πληροφορίες για κατόχους μόντεμ V.92** του εγχειρίδιου στη σελίδα 13. Αν το μόντεμ σας δεν είναι V.92, έχετε τελειώσει! Καλή διασκέδαση με το νέο σας μόντεμ.

---

## Σημαντικές πληροφορίες για κατόχους μόντεμ V.92

Με το πρότυπο V.92, όπως και με το παλαιότερο V.90, η ταχύτητα σύνδεσής σας εξαρτάται από την τηλεφωνική γραμμή που διαθέτετε, όπως και από τον παροχέα υπηρεσιών Internet (ISP) με τον οποίο συνεργάζεστε. Για μεγαλύτερη συμβατότητα, το μόντεμ σας ανιχνεύει αυτόματα αν πρέπει να χρησιμοποιήσει V.92, V.90, ή κάποιο πιο αργό πρωτόκολλο όταν συνδεθεί με τον παροχέα υπηρεσιών.

Το V.92 μόντεμ υποστηρίζει τις παρακάτω λειτουργίες:

- **Γρήγορη σύνδεση (QuickConnect):**  
Ένα μόντεμ V.92 θυμάται την κατάσταση γραμμής του τελευταίου αριθμού που κλήθηκε, και χρησιμοποιεί αυτές τις πληροφορίες προκειμένου να προσπαθήσει να ελαχιστοποιήσει το χρόνο σύνδεσης.
- **Μόντεμ σε αναμονή (Modem-on-Hold):**  
Έχετε τη δυνατότητα να λάβετε κλήσεις φωνής ενώ είστε συνδεδεμένοι στο Internet. Μπορείτε να απαντήσετε την κλήση και να θέσετε τη σύνδεσή σας στο Internet σε αναμονή, αν ο παροχέας υπηρεσιών που χρησιμοποιείτε υποστηρίζει αυτή τη δυνατότητα και έχετε υπηρεσία αναμονής κλήσεων συμβατή με το μόντεμ.
- **Μεγαλύτερη ταχύτητα αποστολής δεδομένων:**  
Μπορεί να αυξηθεί η ταχύτητα αποστολής δεδομένων, από 33.6K bps στη μέγιστη τιμή των 48K bps. (Οι πραγματικές τιμές μπορεί να διαφέρουν, ανάλογα με τις συνθήκες της γραμμής.)
- **Συμπίεση δεδομένων V.44:**  
Το πρότυπο V.44 σας επιτρέπει να σερφάρετε στο Δίκτυο και να μεταφέρετε δεδομένα με μεγαλύτερες ταχύτητες.

Για να εκμεταλλευτείτε πλήρως το V.92 μόντεμ, ακολουθήστε τα παρακάτω βήματα:

1. Επικοινωνήστε με τον παροχέα υπηρεσιών Internet που χρησιμοποιείτε και ζητήστε τον αριθμό τηλεφώνου για σύνδεση V.92.
2. Ελέγξτε τις ιστοσελίδες μας για νέα σχετικά με αναβαθμίσεις του V.92. Αν υπάρχει κάποια αναβάθμιση, ακολουθείστε τις παρακάτω οδηγίες για να αναβαθμίσετε το μόντεμ σας.

Σημείωση: Αν θέλετε να αλλάξετε μη αυτόματα τον τρόπο σύνδεσης του μόντεμ, συμβουλευτείτε τους πίνακες εντολών AT που ξεκινούν στη σελίδα 30 στο κεφάλαιο **Αντιμετώπιση προβλημάτων**.

---

## Αναβάθμιση Firmware

Το λογισμικό του μόντεμ, το οποίο ονομάζεται «firmware», αναβαθμίζεται εύκολα. Αυτή η διαδικασία σας δίνει τη δυνατότητα αναβάθμισης κώδικα και βελτίωσης των χαρακτηριστικών. Για να αναβαθμίσετε το firmware του μόντεμ, απλά κατεβάσετε τα νέα αρχεία firmware από τις ιστοσελίδες μας και στη συνέχεια τρέχετε ένα πρόγραμμα που σας παρέχουμε. Πριν καλέσετε για πρώτη φορά ένα μόντεμ που χρησιμοποιεί V.92, σας συνιστούμε να κατεβάσετε το πιο πρόσφατο firmware.

Επίσης συνιστούμε να μας δηλώσετε το μόντεμ σας, ώστε να σας ειδοποιούμε μέσω ηλεκτρονικού ταχυδρομείου όταν διαθέτονται νέες εκδόσεις του λογισμικού firmware.

---

## Επικοινωνία με το φαξ-μόντεμ σας

Το λογισμικό φαξ και επικοινωνιών που συνοδεύει το φαξ-μόντεμ εγκαθιστάται αυτόματα και αναλαμβάνει την αποστολή των απαραίτητων εντολών στο μόντεμ.

Ωστόσο, πρέπει να διαβάσετε αυτό το κεφάλαιο, αν ζητάτε γενικές πληροφορίες σχετικά με το πώς συνεργάζεται το λογισμικό με το φαξ-μόντεμ, ή αν θέλετε να χρησιμοποιήσετε το νέο σας μόντεμ με άλλο λογισμικό.

---

## Πρόσβαση στο Internet

Για να έχετε πρόσβαση στο Internet και στο παγκόσμιο δίκτυο (World Wide Web), χρειάζεστε μία υπηρεσία σύνδεσης όπως η America Online (AOL) ή η CompuServe, ή έναν παροχέα υπηρεσιών Internet (ISP). Ο καλύτερος τρόπος για να ξεκινήσετε είναι να ρίξετε μια ματιά στο CD που συνοδεύει το μόντεμ, το οποίο περιέχει πακέτα υπηρεσιών σύνδεσης και ISP που μπορείτε να δοκιμάσετε.

Οι υπηρεσίες σύνδεσης παρέχουν λογισμικό εγκατάστασης που κάνει την ενεργοποίηση του λογαριασμού σας σχεδόν αυτόματα. Οι ISP συνήθως παρέχουν ή προτείνουν το λογισμικό πλοήγησης που χρειάζεστε για να χρησιμοποιήσετε τις υπηρεσίες τους. Επίσης προσφέρουν επιπλέον πληροφορίες και λογισμικό που χρειάζεστε για να ξεκινήσετε το λογαριασμό σας.

**Σημείωση:** Μπορεί να χρειαστεί να ρυθμίσετε εκ νέου το λογισμικό εφαρμογών ώστε να αναγνωρίζει το νέο μόντεμ. Αν χρειάζεστε βοήθεια, συμβουλευτείτε το κεφάλαιο **Αντιμετώπιση προβλημάτων**, σελίδα 20.

---

## Επιλογές ρύθμισης επικοινωνίας

Αν έχετε προβλήματα διαμόρφωσης του λογισμικού επικοινωνιών σας, θα είναι χρήσιμο να διαβάσετε το επόμενο κεφάλαιο.

Κατά τη ρύθμιση παλαιότερων προγραμμάτων λογισμικού, μπορεί να σας ζητηθεί να εισάγετε μερικές πληροφορίες. Τα περισσότερα προγράμματα έχουν προεπιλεγμένες ρυθμίσεις οι οποίες είναι κατάλληλες για χρήση με αυτό το μόντεμ, και δε χρειάζεται να τις αλλάξετε. Ωστόσο, πρέπει να έχετε υπόψη σας τα παρακάτω:

Αν σας ζητηθεί να επιλέξετε τον «τύπο μόντεμ» («modem type») από ένα μενού, και δεν βλέπετε το όνομα του μόντεμ σας, επιλέξτε το πλέον περιγραφικό όνομα, όπως **V.92 modem**, **56K modem**, ή γενικά **Class 1 Modem**.

Στον κατάλογο αριθμών κλήσης, ρυθμίστε όλες τις καταχωρήσεις στη μεγαλύτερη δυνατή ταχύτητα baud, αν το λογισμικό και η σειριακή θύρα υποστηρίζουν αυτές τις ταχύτητες (μην υπερβείτε τα 115.200 bps). Όλες οι επικοινωνίες μεταξύ του υπολογιστή και του φαξ-μόντεμ γίνονται σε αυτή την υψηλή ταχύτητα, ανεξάρτητα από την ταχύτητα μόντεμ-με-μόντεμ.

Αν το λογισμικό σας έχει επιλογή «Ρυθμίσεις τερματικού» (Terminal Settings), βεβαιωθείτε ότι η επιλογή **Έλεγχος ροής μέσω υλικού (RTS/CTS) (Hardware Flow Control (RTS/CTS))** είναι ενεργοποιημένη (**ON** ή **YES**).

Απενεργοποιείστε την **αυτόματη ανίχνευση ταχύτητας baud (auto baud detect) (OFF** ή **NO)**.

Αν το λογισμικό φαξ σας δίνει τη δυνατότητα να επιλέξετε 1ης ή 2ης κατηγορίας οδηγούς φαξ **Class 1** ή **Class 2**, επιλέξτε **Class 1**.

Τέλος, κάποια προγράμματα σας ρωτούν «**Αποστολή αρχικοποίησης αν το CD είναι 1;**» (**Send init if CD high?**), στο οποίο πρέπει να απαντήσετε θετικά (**YES**). Διαφορετικά, το φαξ-μόντεμ μπορεί να μη λάβει τη σωστή αλφαριθμητική ακολουθία αρχικοποίησης.

---

## **Αλφαριθμητικές ακολουθίες αρχικοποίησης και εντολές AT**

Μία αλφαριθμητική ακολουθία αρχικοποίησης είναι ένα σύνολο εντολών ρύθμισης **AT** οι οποίες αποστέλλονται στο φαξ-μόντεμ

μόλις εκκινήσετε το λογισμικό. Το λογισμικό επιλέγει τις εντολές που πρέπει να περιληφθούν στην αλφαριθμητική ακολουθία αρχικοποίησης ανάλογα με τη συσκευή που έχετε επιλέξει κατά την εγκατάσταση. Οι εντολές παραμένουν ενεργές καθόλη τη διάρκεια επικοινωνίας, εκτός αν το λογισμικό στείλει άλλες εντολές που τις αναιρέσουν.

Το λογισμικό χρησιμοποιεί και άλλες ακολουθίες εντολών **AT** για όλες τις εντολές που στέλνονται στο μόντεμ. Αυτό γίνεται χωρίς την παρέμβασή σας – το λογισμικό διεκπεραιώνει την αποστολή χωρίς να το αντιλαμβάνεστε.

Μερικές φορές είναι όμως απαραίτητο να προσθέσετε και άλλες εντολές **AT** στις αλφαριθμητικές ακολουθίες αρχικοποίησης. Μπορείτε να βρείτε έναν πίνακα των εντολών **AT** στο Διαδίκτυο στη διεύθυνση [www.modems.com](http://www.modems.com). Επιλέξτε το **Reference** (αναφορές) και στη συνέχεια το **AT Command Sets** (εντολές AT).

Αν το λογισμικό σας συνιστά κάποια αλφαριθμητική ακολουθία αρχικοποίησης για αυτό το μόντεμ, χρησιμοποιήστε την. Αν το λογισμικό σας δεν έχει το συγκεκριμένο μόντεμ στις επιλογές του και δεν προτείνει κάποια αλφαριθμητική ακολουθία αρχικοποίησης, χρησιμοποιήστε την παρακάτω: **AT &F**.

Η τηλεφωνική σας σύνδεση μπορεί να παρέχει αναμονή κλήσεων την οποία μπορείτε να ακυρώνετε προσωρινά χρησιμοποιώντας το τηλέφωνό σας και καλώντας έναν ειδικό κωδικό. (Για παράδειγμα, στις ΗΠΑ μπορείτε να ακυρώσετε την υπηρεσία αναμονής κλήσεων προσθέτοντας \*70 στο πρόθεμα κλήσης σας. Παρακαλούμε ρωτήστε στην τηλεφωνική εταιρεία σας για το σωστό κωδικό για την περιοχή σας.) Μπορείτε να συμπεριλάβετε αυτόν τον κωδικό, ακολουθούμενο από ένα κόμμα, στον αριθμό κλήσης ή στο πρόθεμα κλήσης στο λογισμικό σας.

Αν το λογισμικό σας δεν χειρίζεται αυτόματα τις εντολές **AT**, πρέπει να σας δίνει τη δυνατότητα να εισάγετε εντολές **AT** στα μενού ρυθμίσεων. Ωστόσο, σε κάποιες περιπτώσεις μπορεί να χρειαστεί να δώσετε εντολές **AT** κατευθείαν στο φαξ-μόντεμ. Αυτό πρέπει να γίνει από τη λειτουργία τερματικού ενός προγράμματος δεδομένων.

Συμβουλευτείτε το κεφάλαιο **Αντιμετώπιση προβλημάτων** για περισσότερες πληροφορίες σχετικά με τις εντολές AT.

### ***Χρήση της λειτουργίας τερματικού για εισαγωγή εντολών AT***

Εκκινήστε το πρόγραμμα επικοινωνίας δεδομένων.

Επιλέξτε τη λειτουργία τερματικού (terminal mode - ονομάζεται επίσης λειτουργία command, local, direct, dumb). Συμβουλευτείτε το εγχειρίδιο του λογισμικού σας για περισσότερες οδηγίες.

Πληκτρολογήστε **AT** και την εντολή που χρειάζεστε και πατήστε το **Enter**. Θα δείτε την απάντηση **OK**.

Όταν τελειώσετε, μπορείτε να επιστρέψετε στο συνηθισμένο παράθυρο χρήστη του προγράμματος επικοινωνίας δεδομένων. Αν χρειάζεστε βοήθεια, συμβουλευτείτε το εγχειρίδιο χρήσης του λογισμικού.

Για να επαναφέρετε τις αυτόματες επιλογές του μόντεμ που είχαν ρυθμιστεί στο εργοστάσιο, σε λειτουργία τερματικού, πληκτρολογήστε **AT &F** και πιάστε το **Enter**.

---

## Αντιμετώπιση προβλημάτων

Αν το μόντεμ σας σταματήσει να λειτουργεί, παρακαλούμε να διαβάσετε προσεκτικά αυτό το κεφάλαιο προτού καλέσετε την υποστήριξη πελατών. Επιπλέον, το συνοδευτικό CD του μόντεμ περιέχει κατάλογο συνήθων ερωτήσεων (FAQ).

### Σημαντικό – Αν ο υπολογιστής σας έχει ήδη εγκατεστημένο μόντεμ

Πρέπει να ρυθμίσετε το λογισμικό εφαρμογών που έχετε ώστε να αναγνωρίζει το καινούριο μόντεμ. Για να κάνετε τις ρυθμίσεις, ακολουθείστε τις παρακάτω οδηγίες:

- **Χρήστες δικτύου μέσω Τηλεφώνου (Dial-up Networking):**  
Από το χώρο εργασίας του υπολογιστή σας, κάντε διπλό κλικ στο εικονίδιο **Ο Υπολογιστής μου (My Computer)** και στη συνέχεια στο εικονίδιο **Δίκτυο μέσω τηλεφώνου (Dial-up Networking)**. Κάντε διπλό κλικ στο εικονίδιο **Δημιουργία σύνδεσης (Make New Connection)**, επιλέξτε το νέο σας μόντεμ V.92 από την λίστα που εμφανίζεται και ακολουθείστε τις οδηγίες στην οθόνη.
- **Χρήστες America Online:**  
Ενώ είστε στην AOL, κάντε κλικ στο κουμπί **Εγκατάσταση (Setup)**, και στη συνέχεια κάντε κλικ στο κουμπί **Εγκατάσταση για προχωρημένους (Expert Setup)**. Επιλέξτε την ετικέτα **Συσκευές (Devices)** και κάντε διπλό κλικ στο νέο μόντεμ V.92 το οποίο εγκαταστήσατε. Κάντε κλικ στο **OK** και στη συνέχεια στο **Κλείσιμο (Close)**.

---

### Προβλήματα στην εγκατάσταση Plug and Play στα Windows

Σε κάποιες περιπτώσεις, η εγκατάσταση Plug and Play στα Windows 95/98/Me/2000 μπορεί να μην επιλύσει όλα τα προβλήματα

εγκατάστασης. Το σύστημα βοήθειας των Windows έχει ένα πολύ χρήσιμο εργαλείο για τη διάγνωση σε βάθος και την επίλυση πολλών προβλημάτων.

1. Στο χώρο εργασίας, κάντε διπλό κλικ στο εικονίδιο **Ο Υπολογιστής μου (My Computer)**.
2. Επιλέξτε την εντολή **Θέματα στη βοήθεια (Help Topics)** στο μενού **Βοήθεια (Help)**. Τα Windows εμφανίζουν το παράθυρο διαλόγου **Βοήθεια για τα Windows (Windows Help)**.
3. Επιλέξτε την ετικέτα **Περιεχόμενα (Contents)**. Σημείωση: Τα Windows Me και 2000 περιέχουν μία επιλογή Αναζήτησης Βοήθειας (Help Search), την οποία μπορείτε να χρησιμοποιήσετε εναλλακτικά. Για παράδειγμα, ψάξτε για «διένεξη υλικού» (hardware conflict).
4. Κάντε κλικ στην **Αντιμετώπιση προβλημάτων (Troubleshooters)**. (Στα Windows 98, θα πρέπει να κάνετε κλικ και στην **Αντιμετώπιση προβλημάτων των Windows 98 (Windows 98 Troubleshooters)**.) Στη συνέχεια, κάντε κλικ στην καταχώρηση «βοήθεια σε διένεξη υλικού» (hardware conflict help).
5. Ακολουθήστε τις οδηγίες για να εντοπίσετε και να επιλύσετε τη διένεξη υλικού.

Αυτό πρέπει να επιλύσει το πρόβλημά σας. Θυμηθείτε να σημειώσετε τις ρυθμίσεις της θύρας COM. Επιστρέψτε στη σελίδα 10 για να ολοκληρώσετε την εγκατάσταση.

Αν εξακολουθείτε να έχετε προβλήματα, αυτό πιθανώς σημαίνει ότι αν και τρέχετε μία έκδοση των Windows που υποστηρίζει Plug and Play, μπορεί να έχετε έναν παλαιότερο υπολογιστή που να μην είναι πλήρως συμβατός με αυτή τη λειτουργία. Δοκιμάστε τις ενέργειες στην παρακάτω ενότητα.

#### **Απελευθέρωση πόρων στο BIOS στα Windows 95/98/Me/2000**

Αυτή η διαδικασία είναι λίγο πιο δύσκολη από την προηγούμενη, αλλά με τη βοήθεια του εγχειριδίου του υπολογιστή σας θα πρέπει να μπορέσετε να επιλύσετε τυχόν παραμένοντα προβλήματα

1. Κλείστε όλα τα προγράμματα που τρέχουν. Κλείστε τον υπολογιστή σας και επανεκκινήστε τον: Κάντε κλικ στο **Έναρξη (Start)** και στη συνέχεια στο **Τερματισμός (Shut**

- Down**). Κλείστε πλήρως τον υπολογιστή σας. Κλείστε την παροχή ρεύματος, περιμένετε περίπου 5 δευτερόλεπτα, και στη συνέχεια ξαναοίξετε την παροχή ρεύματος.
2. Καθώς επανεκκινεί ο υπολογιστής σας, θα πρέπει να εμφανίσει ένα πλήκτρο ή ένα συνδυασμό πλήκτρων που μπορείτε να χρησιμοποιήσετε για να μπείτε στο πρόγραμμα **ρύθμισης του BIOS (BIOS Setup)**. Μπείτε στο πρόγραμμα ρύθμισης του BIOS και απενεργοποιήστε τη θύρα COM2. Συμβουλευτείτε το εγχειρίδιο χρήσης του υπολογιστή σας αν αυτή η διαδικασία δεν είναι προφανής από τις οδηγίες στην οθόνη. **Σημείωση:** Μερικοί υπολογιστές μπορεί να μην χρησιμοποιούν τις ρυθμίσεις του BIOS για να ελέγξουν τις θύρες COM. Ελέγξτε το εγχειρίδιο χρήσης του υπολογιστή σας για να δείτε αν θα πρέπει αντί για ρυθμίσεις BIOS να ρυθμίσετε τις συσκευές διακλάδωσης (jumpers) ή διακόπτες του υπολογιστή σας.
  3. Σημειώστε και κάντε αποθήκευση των νέων ρυθμίσεων των θυρών COM και βγείτε από το πρόγραμμα ρύθμισης (**Setup**).
  4. Το BIOS επανεκκινεί αυτόματα τον υπολογιστή σας.
  5. Επιλέξτε τον **Πίνακα ελέγχου (Control Panel)** από την εντολή **Ρυθμίσεις (Settings)** στο μενού **Έναρξη (Start)**.
  6. Κάντε διπλό κλικ στο εικονίδιο **Σύστημα (System)**.
  7. Κάντε κλικ στην ετικέτα **Διαχείριση συσκευών (Device Manager)**.  
Βρείτε τη συσκευή **Θύρες (Ports)** (COM & LPT) και επιλέξτε το σύμβολο **+**. Αυτό θα εμφανίσει τη λίστα συσκευών που περιέχονται στις **Θύρες (Ports)**.
  8. Επιλέξτε τη **Θύρα επικοινωνιών (COM2) (Communications Port (COM2))**. Κάντε κλικ στο κουμπί **Κατάργηση (Remove)** στο παράθυρο **Διαχείριση συσκευών (Device Manager)**. Έτσι καταργείται η συσκευή που έχει συνδεθεί με τη θύρα COM2.
  9. Όταν τα Windows εμφανίσουν την προειδοποίηση **Επιβεβαίωση κατάργησης συσκευής (Confirm Device Removal)**, κάντε κλικ στο **OK**.
  10. Κάντε διπλό κλικ στο **Modem** στο παράθυρο **Διαχείριση συσκευών (Device Manager)**.
  11. Κάντε διπλό κλικ στο εικονίδιο φαξ-μόντεμ του μοντέλου σας.

12. Κάντε κλικ στην ετικέτα **Πόροι (Resources)**.
13. Απενεργοποιήστε την επιλογή **Χρήση αυτόματων ρυθμίσεων (Use automatic settings)**.
14. Κατεβείτε στη λίστα επιλογών της βασικής ομάδας παραμέτρων (Basic configuration options) μέχρι να βρείτε αυτήν που λέει **Περιοχή εισόδου/εξόδου 02F8 - 02FF (Input/Output Range 02F8 - 02FF)**. Αυτή η περιοχή ανήκει στο COM2. Το παράθυρο με τη λίστα **Συσκευών με διένεξη (Conflicting device)** πρέπει να λέει **Δεν υπάρχουν διενέξεις (No conflicts)**. Αν υπάρχουν διενέξεις, τηλεφωνήστε στην τεχνική υποστήριξη.
15. Αν δεν υπάρχουν διενέξεις, κλείστε το παράθυρο **Ιδιότητες Modem (Modem Properties)**, το παράθυρο **Ιδιότητες Σύστημα (System Properties)**, και το παράθυρο **Πίνακας Ελέγχου (Control Panel)** πατώντας **OK** στο καθένα.
16. Κλείστε τον υπολογιστή σας, κλείστε την παροχή ρεύματος, και επανεκκινήστε τον. **Είναι σημαντικό να ακολουθήσετε αυτό τον κύκλο που αφορά την παροχή ρεύματος**. Το να επανεκκινήσετε απλά τα Windows μπορεί να μην επιτρέψει στο BIOS να καταχωρήσει σωστά τις αλλαγές.

Αν τα Windows εντοπίσουν την άλλη σειριακή θύρα σας, μπορεί να προσπαθήσουν να την αντιστοιχίσουν στο COM2, αλλά δεν θα τα καταφέρουν, επειδή το φαξ-μόντεμ σας χρησιμοποιεί ήδη τους αντίστοιχους πόρους.

---

## **Άλλες συμβουλές αντιμετώπισης προβλημάτων**

### **ΣΗΜΑΝΤΙΚΟ:**

Αν χρειαστεί να διαμορφώσετε ξανά το σκληρό δίσκο σας ή να επανεγκαταστήσετε τα Windows 95/98/Me/2000, **πρέπει πρώτα να βγάλετε την κάρτα μόντεμ από τον υπολογιστή**. Εγκαταστήστε τους οδηγούς και στη συνέχεια το μόντεμ όπως σε μία νέα εγκατάσταση, ακολουθώντας τις οδηγίες του εγχειριδίου.

**Πρόβλημα: Το σύστημά σας**

- **δεν εκκινεί, ή**

- δεν αναγνωρίζει το PCI φαξ-μόντεμ σας, ή
- δεν αποκρίνεται στον Πίνακα Ελέγχου | Modem | Διαγνωστικά (Control Panel | Modems | Diagnostics).

**Επίλυση:** Το PCI φαξ-μόντεμ είναι συσκευή που εξαρτάται από το BIOS και τους οδηγούς. Κάποιες φορές μπορεί κατά λάθος να δοθεί στο μόντεμ μία κλήση διακοπής IRQ (Interrupt Request) η οποία χρησιμοποιείται ήδη από άλλη συσκευή.

Το πρόβλημα πιθανώς να λυθεί αν εγκαταστήσετε το μόντεμ σε άλλη υποδοχή στον υπολογιστή σας.

Μπορείτε επίσης να ελέγξετε αν υπάρχουν ελεύθερες κλήσεις διακοπής (IRQ) στον υπολογιστή σας, στην περίπτωση που έχετε και άλλες συσκευές συνδεδεμένες στον υπολογιστή. Πηγαίνετε στο **Ρυθμίσεις | Πίνακας Ελέγχου | Σύστημα | Διαχείριση Συσκευών (Settings | Control Panel | System | Device Manager)**. Επιλέξτε τον **Υπολογιστή (Computer)**, πιάστε το **Ιδιότητες (Properties)**, και ελέγξτε για μια διαθέσιμη IRQ.

Οποιαδήποτε IRQ από το 0 μέχρι το 15 που δεν έχει δοθεί σε κάποια συσκευή είναι διαθέσιμη για χρήση.

**Χρήστες Win95B, Win98, WinMe, και Win2000:** Όταν είναι ενεργοποιημένη η λειτουργία οδήγησης [steering] IRQ του διαύλου PCI, τα Windows θα κατευθύνουν τις IRQ του διαύλου PCI σε συσκευές όπως το μόντεμ σας. Ωστόσο, κάποιες φορές η IRQ που θα δώσουν τα Windows στο μόντεμ σας μπορεί να προκαλέσει διένεξη με το BIOS του υπολογιστή σας.

Για να απενεργοποιήσετε την οδήγηση IRQ σε υπολογιστές που τρέχουν αυτά τα λειτουργικά συστήματα, από τον **Πίνακα Ελέγχου (Control Panel)**, πηγαίνετε στο **Σύστημα | Διαχείριση Συσκευών | Συσκευές Συστήματος | Δίαυλος PCI | IRQ Steering (System | Device Manager | System Devices | PCI Bus | IRQ Steering)** και επιλέξτε το κουμπί επιλογής ώστε να απενεργοποιήσετε την οδήγηση IRQ. Αν το

μόντεμ PCI που μόλις εγκαταστήσατε υπάρχει στη λίστα, επιλέξτε το και κάντε κλικ στο **Κατάργηση (Remove)** και επανεκκινήστε τον υπολογιστή σας. Αν με αυτή τη διαδικασία δεν απενεργοποιηθεί το “IRQ Holder for PCI Steering,” παρακαλούμε επικοινωνήστε με την τεχνική υποστήριξη της Microsoft.

**Απόδοση IRQ:** Μόνο υπολογιστές με αναβαθμισμένο BIOS θα μπορέσουν να αποδώσουν ελεύθερη IRQ στην υποδοχή PCI στη μητρική πλακέτα. Ελέγξτε στο εγχειρίδιο του υπολογιστή σας ή την ίδια τη μητρική πλακέτα για τον αριθμό της υποδοχής PCI.

**Αν έχετε μητρική πλακέτα με Chip VIA:** Οι υπολογιστές με αυτό το chipset, και ειδικά αυτοί που τρέχουν Windows 98, αντιμετωπίζουν συχνά προβλήματα κατά την εγκατάσταση μόντεμ PCI, εκτός και αν έχει εγκατασταθεί ο οδηγός VIA IRQ Routing Miniport.

Αν το εγχειρίδιο χρήσης του υπολογιστή σας δεν αναφέρει αν η μητρική πλακέτα έχει VIA chipset, για να το ελέγξετε θα πρέπει να κοιτάξετε στην ίδια τη μητρική πλακέτα. Αν έχετε μητρική πλακέτα με VIA chipset, μπορείτε να κατεβάσετε τον οδηγό IRQ Routing Miniport της VIA από τη διεύθυνση:

**[www.via.com.tw/support/faq.htm](http://www.via.com.tw/support/faq.htm)**.

**Πρόβλημα: Το μόντεμ σας φαίνεται να εγκαθίσταται στα Windows 95, 98, Me, 2000, ή NT 4.0, αλλά τα Windows δεν το βρίσκουν αργότερα.**

**Επίλυση:** Αν ο υπολογιστής σας έχει ενσωματωμένο μόντεμ στη μητρική πλακέτα, τα Windows μπορεί να το εγκαθιστούν ξανά την επόμενη φορά που εκκινείτε τον υπολογιστή σας. Συμβουλευτείτε το εγχειρίδιο του υπολογιστή σας ή τηλεφωνήστε στον κατασκευαστή του υπολογιστή σας για οδηγίες για το πώς να απενεργοποιήσετε το ενσωματωμένο μόντεμ.

**Πρόβλημα: Το λογισμικό δεν μπορεί να βρει το μόντεμ, και το μόντεμ δεν αποκρίνεται σε εντολές AT. (Το**

**παρακάτω σχόλιο ισχύει και για πολλά άλλα προβλήματα.)**

**Επίλυση:** Το πιο συνηθισμένο σφάλμα με τα μόντεμ είναι ότι το λογισμικό επικοινωνίας δεν έχει ρυθμιστεί για την ίδια θύρα COM όπως το μόντεμ. Ελέγξτε ποια θύρα COM χρησιμοποιεί το μόντεμ. Βεβαιωθείτε ότι η ρύθμιση θύρας COM του λογισμικού είναι η ίδια με αυτή του μόντεμ.

Ένα άλλο πρόβλημα είναι ότι οι πόροι της θύρας COM μπορεί να χρησιμοποιούνται από άλλη συσκευή. Βεβαιωθείτε ότι οι πόροι της θύρας COM που χρησιμοποιείται από το μόντεμ δεν χρησιμοποιούνται από άλλη συσκευή, όπως για παράδειγμα μία κάρτα ήχου.

**Πρόβλημα:** Γράφετε μία εντολή AT σε μία εφαρμογή τερματικού, και πατάτε το Enter, αλλά το μόντεμ σας δεν εκτελεί την εντολή. Ή δεν υπήρξε απάντηση μετά την εκτέλεση μιας εντολής.

**Επίλυση:** Βεβαιωθείτε ότι γράφετε **AT** στην αρχή της γραμμής εντολής.

Βεβαιωθείτε ότι το λογισμικό επικοινωνίας έχει ρυθμιστεί για την ίδια θύρα COM όπως και το μόντεμ σας.

Βεβαιωθείτε ότι το μόντεμ δεν είναι σε λειτουργία δεδομένων όταν δίνετε την εντολή. Χρησιμοποιήστε την ακολουθία χαρακτήρων διαφυγής (escape character sequence) για να γυρίσετε σε λειτουργία τερματικού. (Η συνήθης (αυτόματη) ακολουθία διαφυγής είναι να περιμένετε τουλάχιστον ένα δευτερόλεπτο, να πληκτρολογήσετε **+++**, και να περιμένετε ακόμα ένα δευτερόλεπτο ή περισσότερο.)

Αν δώσατε μία εντολή αλλά δεν πήρατε την απάντηση **OK** από το μόντεμ, μπορεί να είναι ενεργοποιημένες οι εντολές **E0** και **Q1**, οι οποίες απενεργοποιούν τις λειτουργίες ηχούς (echo) και απάντησης. Επιβεβαιώστε το με την εντολή **&V**. Για να ενεργοποιήσετε τις

λειτουργίες ηχούς και απάντησης, πληκτρολογήστε **ATE1Q0** και πιέστε το **Enter**.

**Πρόβλημα: Το ηχείο του μόντεμ είναι ρυθμισμένο πολύ χαμηλά ή πολύ δυνατά.**

**Επίλυση:** Το μόντεμ σας έχει ενσωματωμένο στην κάρτα του ένα μικρό ηχείο που σας δίνει μία ηχητική ένδειξη των ήχων κλήσης και των σημάτων απομακρυσμένης σύνδεσης («handshaking»). Δεν είναι το ίδιο με το ηχείο που μπορεί να έχετε συνδέσει με την κάρτα ήχου σας.

Αν το λογισμικό σας επιτρέπει να ελέγξετε την ένταση του ήχου, βεβαιωθείτε ότι το ηχείο είναι ενεργοποιημένο και ρυθμισμένο σε μία ικανοποιητική ένταση.

Αν το λογισμικό δεν έχει ρυθμίσεις για το ηχείο, προσθέστε μία από τις παρακάτω εντολές **AT** στην αλφαριθμητική ακολουθία αρχικοποίησης:

**L1** για χαμηλή ένταση

**L2** για μεσαία ένταση

**L3** για την υψηλότερη ένταση

**M0** για να κλείσετε εντελώς το ηχείο

Για παράδειγμα, αν θέλετε να έχετε χαμηλή ένταση και το λογισμικό σας χρησιμοποιεί την ακολουθία αρχικοποίησης **AT &F**, αλλάξτε την σε **AT &F L1**.

**Πρόβλημα: Το μόντεμ δεν καλεί αυτόματα όταν στέλνετε εντολή κλήσης (Dial).**

**Επίλυση:** Βεβαιωθείτε ότι το ηχείο του μόντεμ σας είναι ενεργοποιημένο από το λογισμικό σας ώστε να ακούτε τους ήχους της κλήσης. Επίσης, βεβαιωθείτε ότι έχετε συνδέσει την τηλεφωνική γραμμή.

Βεβαιωθείτε ότι καλείτε σωστό τηλεφωνικό αριθμό, όπως και τυχόν προθέματα κλήσης.

Αν χρησιμοποιείτε τονική κλήση σε γραμμή που χρησιμοποιεί παλμική κλήση, η γραμμή μπορεί να μην μπορεί να δεχθεί τονική κλήση. Επιλέξτε στο λογισμικό

σας παλμική κλήση (Pulse dialing), ή βεβαιωθείτε ότι το πρόθεμα της κλήσης στο λογισμικό είναι **ATDP** (για παλμική κλήση).

Βεβαιωθείτε ότι το λογισμικό επικοινωνίας και το μόντεμ έχουν ρυθμιστεί για την ίδια θύρα COM.

Βεβαιωθείτε ότι το μόντεμ σας έχει αποσυνδεθεί από την προηγούμενη κλήση. Επιλέξτε **Αποσύνδεση (Hang Up)** στο λογισμικό σας, ή γράψτε **ATH** σε λειτουργία τερματικού.

**Πρόβλημα:** Δεν λειτουργούν οι λειτουργίες τηλεφωνίας φωνής, ή έχουν κακή ποιότητα.

**Επίλυση:** Το PCI φαξ-μόντεμ είναι σχεδιασμένο για να λειτουργεί με λογισμικό φωνής συμβατό με το Windows TAPI (Telephony Application Programming Interface) ή με λογισμικό που χρησιμοποιεί εντολές IS-101 (οι εντολές IS-101 λέγονται μερικές φορές εντολές +V). Συμβουλευτείτε το εγχειρίδιο του λογισμικού φωνής για το κατά πόσο υποστηρίζει TAPI ή-και IS-101. Επίσης, βεβαιωθείτε ότι χρησιμοποιείτε την τελευταία έκδοση 32-bit του λογισμικού.

Ένα άλλο πιθανό πρόβλημα είναι ότι ο υπολογιστής σας δεν έχει την τελευταία έκδοση του **Unimodem V**, που είναι μία συλλογή οδηγών απαραίτητων για εφαρμογές TAPI. Το λογισμικό εγκατάστασης του φαξ-μόντεμ εγκαθιστά αυτόματα και την πιο πρόσφατη έκδοση του **Unimodem V** αν χρειάζεται. Μπορεί να εγκαταστήσετε αργότερα κάποιο πακέτο επικοινωνίας το οποίο να έχει εγκαταστήσει αυτόματα μία παλαιότερη έκδοση του **Unimodem V**. Αν συμβαίνει κάτι τέτοιο, μπορείτε να επανεγκαταστήσετε την καινούρια έκδοση του **Unimodem V** από το CD. Απλά βάλτε το δίσκο CD-ROM και ξανατρέξτε την εγκατάσταση PCI από την οθόνη εγκατάστασης.

Οι οδηγοί του μόντεμ που εγκαταστάθηκαν με το PCI φαξ-μόντεμ σας μπορεί να έχουν αναβαθμιστεί, και οι

νέοι οδηγοί μπορεί να αποδίδουν καλύτερα.  
Επισκεφτείτε το [www.modems.com](http://www.modems.com) για νέες εκδόσεις των οδηγών.

Τα περισσότερα προγράμματα λογισμικού τηλεφωνίας φωνής έχουν λειτουργίες που απαιτούν να έχει ο υπολογιστής σας κάρτα ήχου και ηχεία, καθώς και ένα μικρόφωνο για ηχογράφηση.

**Πρόβλημα:** Το μόντεμ μπορεί να συνδεθεί με κάποια μόντεμ, αλλά όχι με άλλα.

**Επίλυση:** Ένα απομακρυσμένο μόντεμ δεν απαντά λόγω της εκτεταμένης διαδικασίας διαπραγμάτευσης μέσω της οποίας καθορίζουν τα μόντεμ την καλύτερη κοινή σύνδεση μεταξύ τους. Αν συμβαίνει κάτι τέτοιο, μπορεί να πρέπει να απενεργοποιήσετε μέρος ή και ολόκληρη τη διαδικασία διαπραγμάτευσης. Στον πίνακα που ακολουθεί, το «πρωτόκολλο» σημαίνει διόρθωση σφαλμάτων και συμπίεση δεδομένων.

<b>Για να υποχρεώσετε διαφορετικές ταχύτητες επικοινωνίας</b>	<b>Δώστε αυτές τις εντολές AT και πιάστε το Enter</b>
Διαπραγμάτευση ταχύτητας και πρωτόκολλου (προεπιλεγμένη (αυτόματη) ρύθμιση)	<b>AT &amp;F</b>
Για να υποχρεώσετε πρωτόκολλο	<b>AT \N3</b>
Διπλή λειτουργία (V.90 ή V.92)—56000 bps	<b>AT+MS=V92,1</b>
V92 μόνο (απενεργοποίηση V.90)—56000 bps	<b>AT+MS=V92,0</b>
V.90 μόνο (απενεργοποίηση V.92)—56000 bps	<b>AT+MS=V90,0</b>
Απενεργοποίηση των 56K και αυτόματη ρύθμιση ταχύτητας σε V.34—33600 bps	<b>AT+MS=V34,1</b>
V.34—33600 bps	<b>AT+MS=V34,0</b>
V.32bis—14400 bps	<b>AT+MS=V32B,0</b>
V.32—9600 bps	<b>AT+MS=V32,0</b>
2400 bps	<b>AT+MS=V22B,0</b>
1200 bps	<b>AT+MS=V22,0</b>

**Σημειώσεις:** Μερικά προγράμματα λογισμικού επιτρέπουν να προστεθούν αυτές οι εντολές στον κατάλογο προθεμάτων κλήσης ή στην αλφαριθμητική ακολουθία αρχικοποίησης.

Όταν γίνει υποχρεωτική επιλογή πρωτοκόλλου, το μόντεμ δεν θα δοκιμάσει να συνδεθεί με άλλα πρωτόκολλα αν δεν μπορεί να συνδεθεί με το πρωτόκολλο που έχει επιλεγεί. Θα προσπαθήσει να συνδεθεί στη μεγαλύτερη ταχύτητα που προσφέρει το επιλεγμένο πρωτόκολλο.

Υπάρχουν και άλλες ρυθμίσεις που μπορούν να επιλεγθούν με υποχρεωτικό τρόπο. Αν χρειάζεται να επιλέξετε μία συγκεκριμένη ρύθμιση, χρησιμοποιήστε τις εντολές AT που αναφέρονται παρακάτω. Μπορείτε πάντα να επιστρέψετε στις προεπιλεγμένες

(αυτόματες) ρυθμίσεις του μόντεμ σας πληκτρολογώντας **AT &F** και πιέζοντας το **Enter**.

Θυμηθείτε ότι αν κάνετε κάτι τέτοιο, το μόντεμ σας δεν θα έχει λάβει τις εντολές στην ακολουθία αρχικοποίησης του λογισμικού σας όπως θα γινόταν κανονικά. Αυτό το πρόβλημα μπορεί να επιλυθεί με χρήση της εντολής **ATZ**, αν έχετε κάνει αποθήκευση όλων των παραμέτρων εγκατάστασης σε μη πρόσκαιρη (μόνιμη) μνήμη. (Για να κάνετε αποθήκευση των παραμέτρων εγκατάστασης σε μη πρόσκαιρη (μόνιμη) μνήμη, ενώ είστε σε λειτουργία τερματικού **AT**: Πληκτρολογήστε **AT**, ακολουθούμενο από τις ρυθμίσεις παραμέτρων που θέλετε, και στη συνέχεια **&W**, και πιέστε **Enter**. Για παράδειγμα, αν πληκτρολογήσετε **AT &C1 &D2 &W** και πιέσετε **Enter**, θα αποθηκευθούν οι ρυθμίσεις παραμέτρων **&C1** και **&D2**.)

Για να υποχρεώσετε	Γράψτε την εντολή και πιέστε το Enter
Λειτουργία MNP 5/MNP 4	AT \N5
LAPM μόνο (V.42)	AT \N4
MNP 4 μόνο	AT \N5%C0
Συμπύεση δεδομένων V.42bis	AT+DCS=1,0
Συμπύεση δεδομένων V.44 μόνο	AT+DCS=0,1
Αυτόματη απάντηση	AT S0=1

**Πρόβλημα: Η σύνδεση του V.92 μόντεμ σας σε πρωτόκολλο V.92 δεν είναι αξιόπιστη.**

**Επίλυση:** Καταρχήν, βεβαιωθείτε ότι έχετε κατεβάσει το τελευταίο firmware για το μόντεμ σας από τις ιστοσελίδες μας, όπως περιγράφεται στη σελίδα 13. Επίσης, βεβαιωθείτε ότι ο παροχέας υπηρεσιών (ISP) σας προσφέρει V.92 στο νούμερο που καλείτε.  
Αν εξακολουθείτε να έχετε πρόβλημα με το V.92, μπορεί να χρειαστεί να τροποποιήσετε την αλφαριθμητική ακολουθία σύνδεσης στο Internet στα Windows 95/98/Me/2000: Κάντε διπλό κλικ στο εικονίδιο **O Υπολογιστής μου (My Computer)** στο χώρο εργασίας,

και στη συνέχεια κάντε διπλό κλικ στο **Δίκτυο μέσω Τηλεφώνου (Dial-up Networking)**. Κάντε δεξί κλικ στην υπάρχουσα σύνδεση Internet που θέλετε να τροποποιήσετε, και επιλέξτε τις **Ιδιότητες (Properties)**. Κάντε κλικ στο **Γενικά | Διαμόρφωση | Σύνδεση | Για προχωρημένους (General | Configure | Connection | Advanced)**.

Μπορείτε να προσθέσετε εντολές αρχικοποίησης (init) στη γραμμή **Επιπλέον ρυθμίσεις (Extra Settings)**. Πληκτρολογήστε *μία* από τις εντολές αρχικοποίησης που αναφέρονται παρακάτω. Δοκιμάστε μία μία αυτές τις εντολές μέχρι να βρείτε αυτή που σας δίνει τη μεγαλύτερη δυνατή ταχύτητα σύνδεσης για την κατάσταση της γραμμής σας.

Εντολή αρχικοποίησης	Ορισμός
ATW2S7=150+MS=V90 ^H AT&F+MS=V92	S7 Ρυθμίζει το χρόνο αναμονής για το απομακρυσμένο φέρον. Ο χρόνος αναμονής μπορεί να είναι 1-255 δευτερόλεπτα
AT&FS7=150	&F Επαναφέρει τις εργοστασιακές ρυθμίσεις
AT&F&C1&D2\N5\A2=1S7=100	&C1 Το σήμα DCD (Data Carrier Detect – Ανίχνευση φέροντος δεδομένων) ακολουθεί το σήμα απομακρυσμένου φέροντος
	&D2 Το DTR (Data Terminal Ready – Τερματικό δεδομένων έτοιμο) προκαλεί αποσύνδεση, στέλνει την απάντηση «OK» και απενεργοποιεί την αυτόματη απάντηση όσο το σήμα DTR είναι απενεργοποιημένο (OFF)
	\N5 Μόνο διόρθωση σφαλμάτων MNP
	\A2 Μέγιστο μέγεθος μπλοκ: 192 χαρακτήρες

**Πρόβλημα:** Το μόντεμ σας αποσυνδέεται ενώ επικοινωνεί με ένα απομακρυσμένο σύστημα.

**Επίλυση:** Το απομακρυσμένο σύστημα έχει κλείσει τη γραμμή, και πρέπει να επανασυνδεθείτε. Οι πλέον συνήθεις άλλες αιτίες διακοπής είναι η λειτουργία αναμονής κλήσεων ή το σήκωμα του ακουστικού από κάποιον σε τηλέφωνο εσωτερικής γραμμής στην ίδια τηλεφωνική γραμμή.

Αν έχετε υπηρεσία αναμονής κλήσεων, μπορείτε συνήθως να την απενεργοποιήσετε προσωρινά περιλαμβάνοντας το \*70, (μαζί με το κόμμα), ή επιλέγοντάς το ως πρόθεμα κλήσης, στον κατάλογο κλήσεων του λογισμικού σας.

Ανάλογα με την υπηρεσία σας, μπορεί να μην είναι δυνατό να απενεργοποιήσετε την αναμονή κλήσεων για εισερχόμενες κλήσεις. Αν οι εισερχόμενες κλήσεις δεδομένων πέφτουν συχνά λόγω της αναμονής κλήσεων, μπορεί να πρέπει να εξετάσετε το ενδεχόμενο να απενεργοποιήσετε μόνιμα την υπηρεσία, ή να εγκαταστήσετε μία άλλη τηλεφωνική γραμμή χωρίς αναμονή κλήσεων.

**Πρόβλημα:** Το μόντεμ σας δεν συνδέεται.

**Επίλυση:** Αν το μόντεμ σας καλεί αλλά δεν συνδέεται, βεβαιωθείτε ότι καλείτε το σωστό νούμερο, και ότι το απομακρυσμένο μόντεμ είναι ανοιχτό.

**Πρόβλημα:** Κάποιες φορές λαμβάνετε πολλά συνεχόμενα σφάλματα, αλλά κατά τα άλλα η ποιότητα των δεδομένων είναι καλή.

**Επίλυση:** Η σύνδεση μπορεί να έχει γίνει σε μία τηλεφωνική γραμμή κακής ποιότητας ή με θόρυβο. Αποσυνδεθείτε και ξανακαλέστε το ίδιο νούμερο, για να δοκιμάσετε να κάνετε καλύτερη σύνδεση.

Μπορεί κάποιος να σηκώνει το ακουστικό από μία εσωτερική γραμμή στην ίδια τηλεφωνική γραμμή που χρησιμοποιεί το μόντεμ σας. Αν υπάρχουν τηλέφωνα

στην ίδια γραμμή με το μόντεμ, πείτε στους άλλους χρήστες πότε θα χρησιμοποιείτε τη γραμμή για κλήσεις δεδομένων, ή εγκαταστήστε μία ξεχωριστή γραμμή αποκλειστικά για κλήσεις δεδομένων.

Η τηλεφωνική γραμμή σας μπορεί να έχει υπηρεσία αναμονής κλήσεων, και να δέχεστε μία κλήση. Δείτε την ενότητα για την αναμονή κλήσεων παραπάνω.

**Πρόβλημα: Έχετε τυχαία σφάλματα, ή λείπουν δεδομένα από αυτά που στέλνονται.**

**Επίλυση:** Αν το απομακρυσμένο μόντεμ τα υποστηρίζει, χρησιμοποιείτε τα πρωτόκολλα MNP ή V.42. Για περισσότερες πληροφορίες, δείτε τον πίνακα στη σελίδα 31.

Επιλέξτε μικρότερη ταχύτητα σύνδεσης στο λογισμικό επικοινωνίας σας, και ξανακαλέστε.

Αν και τα δύο μόντεμ χρησιμοποιούν ένα από τα πρωτόκολλα MNP ή V.42, ο μόνος τρόπος για να συμβεί κάτι τέτοιο είναι αν το μόντεμ σας και το λογισμικό επικοινωνίας δεν χρησιμοποιούν τον κατάλληλο έλεγχο ροής. Ρυθμίστε το λογισμικό επικοινωνίας για έλεγχο ροής **RTS/CTS** (μέσω υλικού). Ο υπολογιστής σας θα περιμένει λίγο για να αποθηκευθεί η μετάδοση.

**Πρόβλημα: Το μόντεμ «σέρνεται».**

**Επίλυση:** Αν είστε συνδεδεμένος στο Internet, μπορεί να υπάρχει πολλή «κίνηση» στις ιστοσελίδες που επισκέπτεστε. Άλλες πιθανές αιτίες είναι μη επαρκής μνήμη στον υπολογιστή σας (16 megabyte RAM είναι απαραίτητα) ή ένας αργός επεξεργαστής (χρειάζεστε έναν Pentium® 133 ή γρηγορότερο, ή αντίστοιχο).

**Πρόβλημα: Τα δεδομένα εμφανίζονται μπερδεμένα στην οθόνη.**

**Επίλυση:** Η ρύθμιση χαρακτήρων του λογισμικού επικοινωνίας (bit εκκίνησης, bit δεδομένων, bit τέλους και bit ισοτιμίας) δεν ταιριάζουν με αυτή του απομακρυσμένου συστήματος. Συγκρίνετε τις ρυθμίσεις σας με αυτές του

απομακρυσμένου συστήματος και βεβαιωθείτε ότι ταιριάζουν. Προσέξτε ιδιαίτερα τη ρύθμιση ισοτιμίας, μια που είναι η πιο συνηθισμένη διαφορά ανάμεσα στα συστήματα. Κανονικά πρέπει να χρησιμοποιείτε 8 bit δεδομένων, ΚΑΝΕΝΑ bit ισοτιμίας και ένα bit τέλους (**8, NONE, 1 ή 8N1**). Μία άλλη συνηθισμένη ρύθμιση είναι 7 bit δεδομένων, ΑΡΤΙΑ (EVEN) ισοτιμία, και 1 bit τέλους (**7, EVEN, 1 ή 7E1**).

**Πρόβλημα: Αντιμετωπίζετε προβλήματα επικοινωνίας με το μόντεμ σας.**

**Επίλυση:** Ελέγξτε ότι το λογισμικό επικοινωνιών που χρησιμοποιείτε έχει εγκατασταθεί και ρυθμιστεί σωστά. Ελέγξτε ξανά την αλφαριθμητική ακολουθία αρχικοποίησης και την ακολουθία κλήσης που καθορίζονται στο εγχειρίδιο του λογισμικού σας.

Πολλά προβλήματα μπορεί να προκληθούν από προγράμματα που παραμένουν στη μνήμη. Δοκιμάστε να εκκινήσετε τον υπολογιστή σας χωρίς αυτά. Στα προγράμματα που μπορεί να προκαλέσουν προβλήματα περιλαμβάνονται τα προγράμματα ανίχνευσης ιών και προφύλαξης οθόνης.

---

## Παράρτημα: Πώς να απεγκαταστήσετε τον οδηγό του μόντεμ

Σε αυτό το παράρτημα θα βρείτε οδηγίες για την απεγκατάσταση των οδηγών του PCI μόντεμ. Οι οδηγίες ισχύουν για την απεγκατάσταση τόσο του νέου PCI φαξ-μόντεμ όσο και για παλιότερα μόντεμ PCI. Αν όχι, συμβουλευτείτε το εγχειρίδιο κατασκευαστή του παλιού μόντεμ σας για οδηγίες απεγκατάστασης.

Αν ο υπολογιστής σας έχει ήδη μόντεμ, έχετε την επιλογή να το κρατήσετε ή να το απεγκαταστήσετε. Συνιστούμε να το απεγκαταστήσετε. Η απεγκατάσταση του παλιού μόντεμ διασφαλίζει ότι ο υπολογιστής σας θα έχει επαρκείς πόρους ώστε να λειτουργήσει το νέο μόντεμ σας χωρίς διενέξεις με άλλες συσκευές.

Μπορεί ωστόσο να θέλετε να κρατήσετε το παλιό μόντεμ αν έχετε δύο τηλεφωνικές γραμμές και θέλετε να τρέχει το πρόγραμμα φαξ σας στη μία ενώ είστε συνδεδεμένος με το Internet με την άλλη. Ένας άλλος λόγος για να κρατήσετε το παλιό σας μόντεμ είναι αν θέλετε να χρησιμοποιήσετε λογισμικό «ομαδοποίησης» (teaming) ή «σύνδεσης» (bonding) για να χρησιμοποιήσετε δύο μόντεμ και δύο τηλεφωνικές γραμμές για γρηγορότερη σύνδεση στο Internet.

Για να απεγκαταστήσετε τους οδηγούς του μόντεμ, ακολουθείστε τα παρακάτω βήματα:

### Χρήστες Windows 95/98/Me/2000:

Αρχικά, τρέξτε το πρόγραμμα **Itremove**: Κάντε κλικ στο **Έναρξη | Εκτέλεση (Start | Run)**, πληκτρολογήστε **Itremove.exe**, και πιέστε **Enter** ή κάντε κλικ στο **OK**.

Στη συνέχεια, κάντε τα ακόλουθα:

Κάντε κλικ στο **Έναρξη | Ρυθμίσεις | Πίνακας ελέγχου (Start | Settings | Control Panel)**, και στη συνέχεια διπλό κλικ στο εικονίδιο **Modem**.

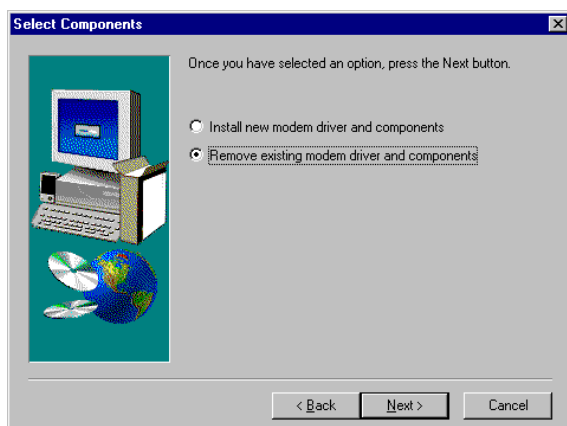
Επιλέξτε με το ποντίκι την καταχώρηση του μόντεμ που θέλετε να απεγκαταστήσετε και κάντε κλικ στο κουμπί **Κατάργηση (Remove)**. Για επιβεβαίωση, κάντε κλικ στο **OK**.

Συμβουλευτείτε τη σελίδα 7 για οδηγίες απεγκατάστασης της κάρτας μόντεμ.

### **Χρήστες Windows NT:**

Το πρόγραμμα InstallShield στο CD των Windows NT 4.0 περιλαμβάνει μία επιλογή για απεγκατάσταση μόντεμ. Βάλτε το CD, και κάντε κλικ στο εικονίδιο **Ο Υπολογιστής μου (My Computer)** στο χώρο εργασίας σας. Στη συνέχεια, κάντε διπλό κλικ στο εικονίδιο του οδηγού CD-ROM. Αν το πρόγραμμα εγκατάστασης δεν εκκινήσει αμέσως, κάντε διπλό κλικ στο **launch.exe**.

Όταν εμφανιστεί το παράθυρο του προγράμματος εγκατάστασης, πατήστε το κουμπί **PCI Drivers (Οδηγοί PCI)**, προκειμένου να εμφανιστεί το ακόλουθο παράθυρο διαλόγου.



Επιλέξτε το κουμπί επιλογής για την εντολή **Remove existing modem driver and components (Απεγκατάσταση υπάρχοντος οδηγού μόντεμ και εξαρτημάτων)**, κάντε κλικ στο **Επόμενο (Next)**, και ακολουθείστε τις οδηγίες στην οθόνη.

Συμβουλευτείτε τη σελίδα 7 για οδηγίες απεγκατάστασης της κάρτας μόντεμ.

---

## Σημαντικές πληροφορίες

Σας συνιστούμε να διαθέσετε μερικά λεπτά για να συμπληρώσετε τις παρακάτω πληροφορίες για μελλοντική αναφορά. Σε περίπτωση που χρειαστεί να καλέσετε την τεχνική υποστήριξη ή την εξυπηρέτηση πελατών, θα χρειαστείτε τις παρακάτω πληροφορίες.

**Μοντέλο φαξ-μόντεμ** \_\_\_\_\_

*(βρίσκεται στο κουτί)*

**Αύξων αριθμός** \_\_\_\_\_

*(βρίσκεται στο υποστήριγμα ή πάνω στον πίνακα)*

**Θύρα COM** \_\_\_\_\_

**Ημερομηνία αγοράς** \_\_\_\_\_

**Κατάστημα ή αντιπροσωπία** \_\_\_\_\_