
QUICK START

for

PC Card Modem

English, Español

NOTICE

This document contains proprietary information protected by copyright, and this Quick Start Guide and all the accompanying hardware, software, and documentation are copyrighted. All rights are reserved. No part of this document may be photocopied or reproduced by mechanical, electronic, or other means in any form.

The manufacturer does not warrant that the hardware will work properly in all environments and applications, and makes no warranty and representation, either implied or expressed, with respect to the quality, performance, merchantability, or fitness for a particular purpose of the software or documentation. The manufacturer reserves the right to make changes to the hardware and Quick Start Guide content without obligation to notify any person or organization of the revision or change.

This product includes technology licensed from General Patent Corporation under United States Patent Nos. 4,543,450; 4,603,320; 4,686,506; and 4,597,470.

All brand and product names are the trademarks of their respective owners.

© Copyright 2003 All rights reserved.

Contents

PC CARD MODEM QUICK START	4
GUÍA DE INICIO RÁPIDO PARA MÓDEM PC CARD.....	11
CE COMPLIANCE STATEMENT	19

PC Card Modem Quick Start

This Quick Start includes all the information you should need to install and use your PC Card modem. Should you desire additional information about your product, please consult the accompanying CD.

Windows Users: Begin with **Installing the Windows Drivers** below.

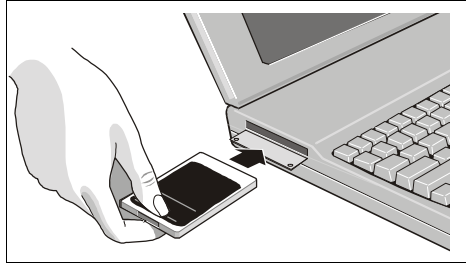
Macintosh Users: There is no need to install any software first. Turn to **Installing the PC Card**.

Installing the Windows Drivers

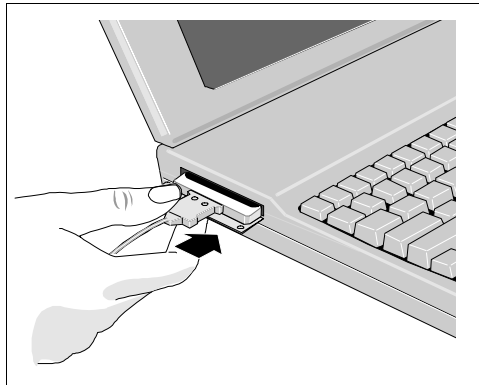
- 1** Your computer should be on. Close all applications. Insert the CD-ROM disc that came with your modem into your CD-ROM drive. If the CD does not start automatically, double-click **My Computer** on your desktop; then double-click the icon for your CD-ROM drive. If the installation program doesn't begin immediately, double-click **Setup.exe**.
- 2** When the main installation menu opens, click **Install Modem Drivers** and then click **PC Card Drivers**. The installation program runs and automatically copies driver files to your hard drive. Follow the prompts.
- 3** Remove the CD, shut down your computer and turn the power off. Continue with **Installing the PC Card** below.

Installing the PC Card

- 1** Shut down your computer and turn it off if you have not already done so.
- 2** With the top of the modem card (the logo side) facing up, insert the modem into your computer's card slot (PC Card Type II, Type III, or Toshiba 16mm). Push the modem *firmly, but gently*, until it is seated inside the slot and you can't push it any further.



- 3** Connect the phone cable to the modem card as shown. You should feel the connector snap into place. If the cable connector still doesn't fit easily into the card, turn the connector over and try again.



- 4** Plug the other end of the cable into the telephone jack on your wall. You may need to use an adapter plug between the cable's jack and your wall jack.

If you want to plug both the modem cable and a telephone cable into one wall jack, you may be able to use a phone line splitter, which is available at electronics supply stores.

- 5** Turn the computer back on.

Windows 98/Me Users: As Windows starts up, it detects your new modem. Because the installation program has already provided your computer with the required files, you will see Windows reporting on its progress, but no action is required on your part.

Windows 2000 Users: A few seconds after startup, you may see the **Digital Signature Not Found** dialog box. You can safely ignore this message and click **Yes**.

Windows XP Users: When the **Found New Hardware Wizard** dialog box appears, click **Next**. You may see a standard disclaimer dialog box regarding Windows logo testing. You can safely disregard this message and click **Continue Anyway**. Then click **Finish**.

Windows Users: Continue with **Completing the Windows Installation** below.

Macintosh Users: Continue with **Completing the Macintosh Installation**, page 7.

Completing the Windows Installation

1 Open the **Control Panel** (and, in *Windows XP* only, click **Printers and Other Hardware**). Then double-click the **Modems** or **Phone and Modem Options** icon.

2 You may be asked to fill out **Location Information** if you have not had a modem installed previously. Type the required information and, when done, click **OK** or **Close**.

Windows XP/2000 Users: Click the **Modems** tab, under **Phone and Modem Options**, to proceed to Step 3.

3 Select the entry for your new modem and then click **Properties**.

4 Set the **Maximum speed** to the highest speed available (115,200).

Windows 98/Me Users: Click **OK** and close the currently open dialog box.

Windows XP/2000 Users: You have to click the **Modem** tab before you can set the **Maximum speed**.

5 Click the **Diagnostics** tab.

Windows 98/Me Users: Select the port next to the entry for your new modem (for example, **COM3**) and click **More info** or **Query Modem**.

Windows XP/2000 Users: Click **Query Modem**.

This step tests the modem by querying it with **AT** commands. A list of responses means that your new modem is properly connected.

Tip: If your modem is not working, try turning off your computer and restarting it. If restarting your computer doesn't work, please consult the **Troubleshooting** section in the full-length user's manual on your CD.

Completing the Macintosh Installation

- 1** From the **Apple** menu, go to **Control Panel | Modems**.
- 2** From the **Connect via** drop-down menu, select the PC Card modem's port; and then from the **Modem** drop-down menu, select **Zoom V-Series**. Click **Save**.

Tip: The PC Card modem's port should have the same name as the icon that appears on your desktop after you have installed the PC card. This icon typically looks like the one shown below.



Important V.92 Modem Information

If your PC Card modem is a V.92 model, you should read this section. With V.92, as with the earlier V.90 standard, your connection speed depends on your phone line and your Internet Service Provider (ISP). To enhance compatibility, the modem automatically detects whether to use V.92, V.90, or a slower mode when it connects to your ISP.

Your V.92 modem includes the following capabilities.

QuickConnect: A V.92 modem remembers the line conditions of the last number called, and uses this information to try to reduce connection times.

Modem-on-Hold: You have the option of receiving voice calls while online. You can answer the call and put your Internet session on hold if your ISP supports this capability and you have Call Waiting service compatible with the modem. For more information, turn to pages 8 and 9.

Faster Upload Speeds: Upload speeds may be increased, from 33.6K bps to a maximum of 48K bps. (Actual rates vary, depending on line conditions.)

V.44 Data Compression: The V.44 standard lets you browse the Web and transfer data at higher speeds.

To make the most of your V.92 modem, follow these steps:

1. Contact your ISP and get the phone number of a V.92 connection to the ISP.
2. Check our web site for news of any V.92 updates. If an update is available, follow the directions for upgrading your modem.

Call Waiting/Caller ID Country Code Information

Your V.92 modem supports Call Waiting/Caller ID (also known as Type 2 Caller ID) in the following countries and regions: Austria, Canada, China, Denmark, Finland, France, Germany, Hong Kong, India, Japan, Singapore, Taiwan, U.K., and U.S.A.

<p>Note: You must have Call Waiting/Caller ID (Type 2 Caller ID) service from your telephone company to use the modem's Call Waiting/Caller ID feature.</p>
--

- **Windows Users:** Your country code is set automatically during the modem installation process. No action is required.
- **Non-Windows Users:** You must manually set your country code by using a data communications program to enter an AT command. (If you are unfamiliar with using a data communication program, consult your computer's documentation.)

Referring to the table below for your country or region, type the corresponding AT command into the data communications program and press Enter. Note: The default is U.S.A./Canada.

Country/Region	AT Command	Country/Region	AT Command
Austria	AT+GCI=0A*	Hong Kong	AT+GCI=50*
Canada	AT+GCI=B5	India	AT+GCI=53
China	AT+GCI=26	Japan	AT+GCI=00*
Denmark	AT+GCI=31	Singapore	AT+GCI=9C
Finland	AT+GCI=3C	Taiwan	AT+GCI=FE
France	AT+GCI=3D	U.K.	AT+GCI=B4
Germany	AT+GCI=42	U.S.A.	AT+GCI=B5

*0 is a zero.

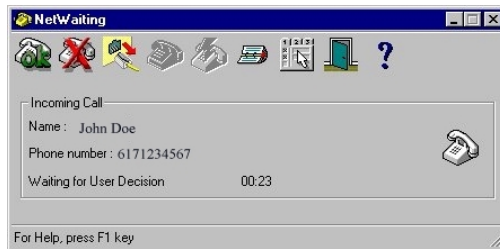
Using Modem-on-Hold

Your V.92 modem includes the NetWaiting Modem-on-Hold program from BVRP Software. We have provided basic information on getting started using the NetWaiting software. For more details, please refer to NetWaiting's on-line help.

Note: Your ISP must support the V.92 protocol; otherwise not all Modem-on-Hold features will work. Contact your ISP if you are unsure. Also, you must have Call Waiting to use Modem-on-Hold.

When you turn your computer back on *after* installing your modem software and hardware, you will see NetWaiting's yellow telephone icon in your computer's system tray. (If you do not see it, from the desktop go to **Start | Programs | NetWaiting**, and then select **NetWaiting** to display the icon.)

From then on, if someone calls while you are online, the NetWaiting box displays on your computer screen, offering you three choices.



- Place your Internet connection on hold and accept the call (click the **OK** icon).
- Disconnect your Internet connection and accept the call (click the **Disconnect** icon).
- Reject the call and remain connected to the Internet (click the red **X** icon).

Note: The length of time that your modem can be on hold varies depending on your ISP. Check with your provider.

Installing the Communications Software

If your PC Card model includes additional software, please refer to the software installation guide for setting up your communications software. You may also want to refer to the CD and the full-length user's manual included there for additional fax and data configuration tips.

Guía de inicio rápido para módem PC Card

Esta guía de inicio rápido contiene toda la información que usted puede necesitar para instalar y usar su nuevo módem PC Card. Si desea información adicional sobre el producto, consulte el CD que se adjunta.

Configuración del módem

Usuarios de Windows: Hemos mejorado la capacidad plug-and-play de Windows y agilizado la instalación del módem por medio de la inclusión de un programa de software InstallShield®. Usted debe ejecutar este programa antes de instalar el módem. El programa InstallShield instala ficheros controladores y configura su ordenador para que reconozca el nuevo módem. Cuando usted vuelve a iniciar el ordenador, el disco duro contiene los ficheros de Windows necesarios para completar la instalación. Continúe con la sección **Instalación de los controladores de Windows** que aparece abajo.

Usuarios de Macintosh: No es necesario instalar ningún software primero. Pase a la página 4 para instalar el hardware.

Instalación de los controladores de Windows

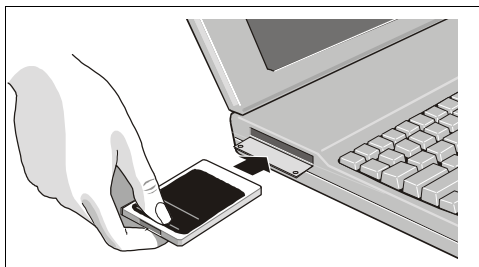
- 1** El ordenador debe estar encendido. Todas las aplicaciones deben estar cerradas.

Inserte el CD-ROM que vino con el módem en la unidad de lectura de CD-ROM. El CD debe ejecutarse automáticamente. Si no lo hace. Haga clic en el icono **Mi PC** que hay en el escritorio; luego haga doble clic en el icono de la unidad de lectura de CD-ROM. Si el programa de instalación no se inicia de inmediato, haga doble clic en **setup.exe**.
- 2** Cuando aparece la pantalla de interfaz de instalación, haga clic en el botón **Instalar controladores de módem** y luego haga clic en **Controladores de PC Card**. El programa de instalación copiará automáticamente los ficheros controladores en el disco duro. Siga las indicaciones. No instale el resto del software todavía.

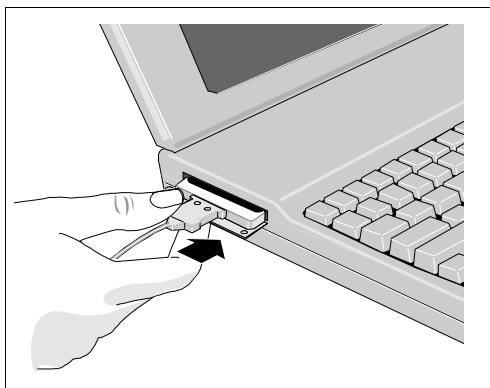
- 3 Saque el CD, apague el ordenador y desenchúfelo. Continúe con la **Installing the PC Card** que se presenta más abajo.

Instalación de la PC Card

- 1 Antes de comenzar con la instalación del hardware, cierre todos los programas en ejecución y cierre Windows, si no lo ha hecho todavía.
- 2 Con la parte de arriba de la tarjeta de módem hacia arriba, insértela en la ranura para PC Card Tipo II, Tipo III o Toshiba de 16 mm del ordenador, como se muestra abajo. Empuje el módem *con firmeza pero con cuidado* hasta que encaje en la ranura y no se pueda empujar más adentro.



- 3 Conecte el cordón de teléfono a la tarjeta como se muestra. Se debe sentir que el conector encaja en su lugar. Si el conector del cable no encaja con facilidad en la tarjeta, dele la vuelta e inténtelo de nuevo.



- 4 Enchufe el otro extremo del cable en el enchufe de teléfono modular de la pared. Puede ser necesario utilizar un enchufe adaptador entre el conector del cable y el enchufe de la pared.

Si desea enchufar el cable del módem y el cordón del teléfono en un solo enchufe de pared, puede utilizar un separador de línea de teléfono, que se encuentra en tiendas de suministros electrónicos.

- 5 Vuelva a encender el ordenador.

Usuarios de Windows 98/Me: A medida que se inicia, Windows detecta el nuevo módem. Como el programa de instalación ya le ha dado a su ordenador los ficheros requeridos, usted verá cómo Windows va indicando el desarrollo de la instalación; no es necesaria ninguna acción de su parte.

Usuarios de Windows 2000: Unos pocos segundos después del inicio, usted puede ver el cuadro de diálogo **No se encontró la firma digital**. Usted puede ignorar con toda seguridad esta pantalla y hacer clic en **Sí**.

Usuarios de Windows XP: Cuando aparezca el cuadro de diálogo **Se ha encontrado hardware nuevo**, haga clic en **Siguiente**. Es posible que se vea un cuadro estándar de descargo de responsabilidad respecto a las pruebas del logotipo de Windows. Usted puede ignorar este mensaje con toda seguridad y hacer clic en **Continuar de todos modos**. Luego haga clic en **Terminar**.

Usuarios de Windows: Continúe con **Completing the Windows Installation** más abajo.

Usuarios de Macintosh: Continúe con **Finalización de la instalación de Macintosh**, página 14.

Finalización de la instalación de Windows

- 1 Abra el **Panel de control** (y sólo en **Windows XP**, haga clic en el icono **Impresoras y otros hardware**). Luego haga doble clic en el icono **Modems u Opciones de teléfono y módem**.

- 2** Puede pedírsele que llene la **Información de la ubicación** si no ha instalado ningún módem con anterioridad. Escriba la información requerida y, cuando termine, haga clic en **Aceptar** o **Cerrar**.

Usuarios de Windows XP/2000: Haga clic en la ficha **Modems**, en **Opciones de teléfono y módem**, para pasar al paso 3.

- 3** Seleccione la entrada de su nuevo módem y luego haga clic en **Propiedades**.

- 4** Fije la **Velocidad máxima** en el valor más alto disponible (115,200).

Usuarios de Windows 98/Me: Haga clic en **Aceptar** y cierre el cuadro de diálogo actualmente abierto.

Usuarios de Windows XP/2000: Tiene que hacer clic en la ficha **Módem** antes de fijar la **Velocidad máxima**.

Haga clic en la ficha **Diagnósticos**.

- 5** **Usuarios de Windows 98/Me:** Seleccione el puerto que corresponde a la entrada de su módem (por ejemplo, **COM3**) y haga clic en **Más información** o en **Preguntar al módem**.

Usuarios de Windows XP/2000: Haga clic en **Preguntar al módem**.

En este paso se somete a prueba el módem consultándolo con comandos **AT**. La lista de respuestas significa que el módem está conectado correctamente.

Sugerencia: Si el módem no está funcionando, apague el ordenador y vuelva a encenderlo. Si volver a encender el ordenador no resuelve el problema, consulte la sección **Solución de problemas** del manual del usuario completo que hay en su CD.

Finalización de la instalación de Macintosh

- 1** En el menú **Apple**, vaya a **Panel de control | Modems**.
- 2** En el menú desplegable **Conectar vía**, seleccione el puerto del módem PC Card; y luego, en el menú desplegable **Módem**, seleccione **Zoom V-Series**. Haga clic en **Guardar**.

Sugerencia: El puerto del módem PC Card debe tener el mismo nombre que tiene el icono que aparece en su escritorio después de instalar la PC Card. Este icono por lo general se ve como el que se muestra a continuación.



Información sobre modems V.92

Si su módem PC Card es un modelo V.92, usted debe leer esta sección. Tal como en el caso del estándar anterior, V.90, la velocidad de conexión depende de la línea telefónica y del Proveedor de Servicio de Internet (ISP) cuando se usa V.92. Para aumentar la compatibilidad, este módem detecta automáticamente si debe usar V.92, V.90 o un modo más lento cuando se conecta al ISP. Su módem V.92. contiene las siguientes capacidades:

QuickConnect:

Los modems V.92 recuerdan las condiciones de la línea del último número al que llamaron y usan esta información para intentar reducir el tiempo necesario para establecer la conexión.

Módem retenido:

Usted tiene la opción de recibir llamadas mientras esté en línea. Usted puede responder a la llamada y retener la sesión de Internet si su ISP tiene esta capacidad y usted tiene un servicio de llamada en espera compatible con el módem. Para obtener más información pase a las páginas 16 y 17.

Mayores velocidades de transferencia:

Las velocidades de transferencia se pueden aumentar de 33.6 kbps hasta un máximo de 48 kbps. (Los valores reales varían dependiendo de las condiciones de la línea.)

Compresión de datos V.44:

La norma V.44 permite explorar la Web y transferir datos a mayores velocidades.

Para aprovechar al máximo su módem V.92, siga los siguientes pasos:

1. Comuníquese con su ISP y pida el número de teléfono con conexión V.92 al ISP.

2. Revise nuestro sitio Web para ver si han llegado actualizaciones V.92. Si hay alguna actualización disponible, siga las instrucciones para actualizar su módem.

Información sobre códigos de países para llamada en espera e identificación de llamada

El módem V.92 acepta llamadas en espera e identificación de llamada (conocida también como identificación de llamada Tipo 2) en los siguientes países y regiones: Austria, Canadá, China, Dinamarca, Francia, Alemania, Hong Kong, India, Japón, Singapur, Taiwan, Reino Unido y Estados Unidos.

Nota: Usted debe tener servicio de llamada en espera y de identificación de llamadas (Tipo 2) de su compañía de teléfonos para usar la función de llamada en espera e identificación de llamada del módem.

- **Usuarios de Windows:** El código de su país se fija automáticamente durante el proceso de instalación del módem. No es necesaria ninguna acción de su parte.
- **Personas que no usan Windows:** Usted debe fijar manualmente el código del país introduciendo el comando AT con un programa de comunicaciones. (Si no está familiarizado con el uso de los programas de comunicaciones, consulte la documentación de su ordenador.)

Busque su país o región en la tabla que aparece abajo, escriba el comando AT correspondiente en el programa de comunicaciones de datos y presione la tecla Intro. Nota: El valor predeterminado es EE.UU. y Canadá.

País / Región	Comando AT	País / Región	Comando AT
Austria	AT+GCI=0A*	Hong Kong	AT+GCI=50*
Canadá	AT+GCI=B5	India	AT+GCI=53
China	AT+GCI=26	Japón	AT+GCI=00*
Dinamarca	AT+GCI=31	Singapur	AT+GCI=9C
Finlandia	AT+GCI=3C	Taiwan	AT+GCI=FE
Francia	AT+GCI=3D	Reino Unido	AT+GCI=B4
Alemania	AT+GCI=42	EE.UU.	AT+GCI=B5

*0 es un cero.

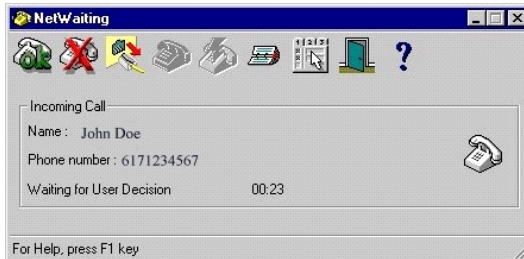
Uso del programa de módem en espera Modem-on-Hold

El módem V.92 viene con el programa de módem en espera NetWaiting Modem-on-Hold de BVRP Software. Este folleto contiene información básica para empezar a usar el software NetWaiting. Si necesita más detalles, consulte la extensa ayuda en línea de NetWaiting.

Nota: Su Proveedor de Servicio de Internet (Internet Service Provider, ISP) debe aceptar el protocolo V.92; de otro modo, ciertas funciones del módem quedarán fuera de servicio. Comuníquese con su ISP si no está seguro. Además, para usar Modem-on-Hold, usted debe estar suscrito a un servicio de llamada en espera (Call Waiting).

Cuando encienda el ordenador *después de* instalar el hardware y el software del módem, usted verá el icono del teléfono amarillo de NetWaiting en la bandeja de sistema de su ordenador. (Si no lo ve, vaya desde el escritorio a **Inicio | Programas | NetWaiting** y seleccione **NetWaiting** para que aparezca el icono).

A partir de ese momento, si una persona llama mientras usted está en línea, el cuadro de NetWaiting aparece en la pantalla de su ordenador y presenta tres opciones.



- Poner en espera su conexión de Internet y aceptar la llamada (haga clic en el icono que dice **ok**).
- Desconectarse de Internet y aceptar la llamada (haga clic en el icono que tiene una **flecha** roja).
- Rechazar la llamada y seguir conectado a Internet. (haga clic en el icono que tiene una **X** roja).

Nota: El tiempo que su módem puede mantenerse en espera depende de su ISP. Consulte a su proveedor.

Instalación del software de comunicaciones

Si su modelo de PC Card tiene software adicional, consulte la guía de instalación para configurar el software de comunicaciones. Es recomendable que lea también el manual de usuario para ver sugerencias adicionales sobre configuraciones de fax y datos.

CE Compliance Statement

Hereby Zoom declares that this equipment is in compliance with the essential requirements and other relevant provisions of Directive 1999/5/EC.

Zoom vakuuttaa täten että laite on direktiivin 1999/5/EY oleellisten vaatimusten ja sitä koskevien direktiivin muiden ehtojen mukainen.

Hierbij verklaart Zoom dat het toestel in overeenstemming is met de essentiële eisen en de andere relevante bepalingen van richtlijn 1999/5/EG.

Bij deze verklaart Zoom dat deze apparaat voldoet aan de essentiële eisen en aan de overige relevante bepalingen van Richtlijn 1999/5/EC.

Par la présente Zoom déclare que cet appareil est conforme aux exigences essentielles et aux autres dispositions pertinentes de la directive 1999/5/CE.

Par la présente, Zoom déclare que cet équipement est conforme aux exigences essentielles et aux autres dispositions de la directive 1999/5/CE qui lui sont applicables.

Härmed intygar Zoom att denna produkt står i överensstämmelse med de väsentliga egenskapskrav och övriga relevanta bestämmelser som framgår av direktiv 1999/5/EG.

Undertegnede Zoom erklærer herved, at følgende udstyr overholder de væsentlige krav og øvrige relevante krav i direktiv 1999/5/EF.

Hiermit erklärt Zoom dass sich dieses Produkt in Übereinstimmung mit den grundlegenden Anforderungen und den anderen relevanten Vorschriften der Richtlinie 1999/5/EG befindet. (BMW)

Hiermit erklärt Zoom die Übereinstimmung des Gerätes mit den grundlegenden Anforderungen und den anderen relevanten Festlegungen der Richtlinie 1999/5/EG. (Wien)

ΜΕ ΤΗΝ ΠΑΡΟΥΣΑ ΖΟΟΜ ΔΗΛΩΝΕΙ ΟΤΙ ΣΥΜΜΟΡΦΟΝΕΤΑΙ ΠΡΟΣ ΤΙΣ ΟΥΣΙΟΔΕΙΣ ΑΠΑΙΤΗΣΕΙΣ ΚΑΙ ΤΙΣ ΛΟΙΠΕΣ ΣΧΕΤΙΚΕΣ ΔΙΑΤΑΞΕΙΣ ΤΗΣ ΟΔΗΓΙΑΣ 1999/5/ΕΚ.

Con la presente Zoom dichiara che questo apparecchio è conforme ai requisiti essenziali ed alle altre disposizioni pertinenti stabilite dalla direttiva 1999/5/CE.

Por medio de la presente Zoom declara que el equipo cumple con los requisitos esenciales y cualesquiera otras disposiciones aplicables o exigibles de la Directiva 1999/5/CE.

Zoom declara que este equipamento está conforme com os requisitos essenciais e outras disposições da Directiva 1999/5/CE.

